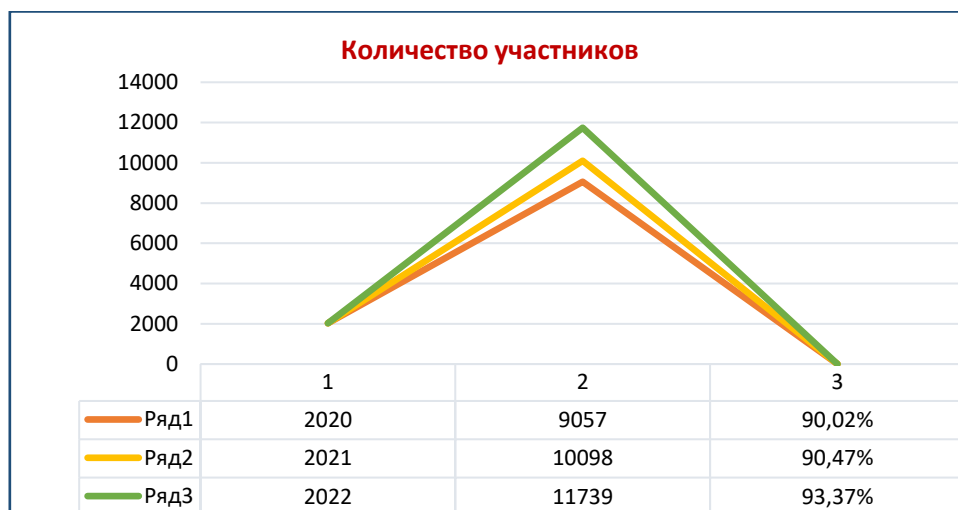


## ЕДИНЫЙ ГОСУДАРСТВЕННЫЙ ЭКЗАМЕН РУССКИЙ ЯЗЫК-2022

### I. ОБЩИЕ СВЕДЕНИЯ

В едином государственном экзамене по русскому языку приняли участие 12110 человек, в том числе выпускников текущего года 11593. В формате ГВЭ-11 сдавали экзамен 62 человека.

Количество участников ЕГЭ по русскому языку в процентном соотношении от общего числа участников возросло до 93,37%; для сравнения: в 2021 году – 90,47%; в 2020 году – 90,02%.



Распределение количества участников ЕГЭ по категориям:

- выпускники текущего года, обучающиеся по программе среднего общего образования (СОО) – 11593;
- выпускники текущего года, обучающиеся по программе среднего профессионального образования (СПО) – 30;
- выпускники прошлых лет – 480;
- завершившие освоение образовательной программы по предмету – 7;
- участники с ограниченными возможностями здоровья – 187.

Распределение участников ЕГЭ по типам образовательных организаций:

- гимназия – 1406
- гимназия-интернат – 23
- кадетская школа-интернат – 34
- лицей – 962
- лицей-интернат – 116
- основная общеобразовательная школа – 4
- основная общеобразовательная школа-интернат – 20

- специальная общеобразовательная школа – 5
- специальный (коррекционный) детский дом – 2
- средняя общеобразовательная школа – 8469
- средняя общеобразоват. школа с углубленным изучением отдельных предметов – 54
- средняя общеобразовательная школа-интернат – 62
- средняя общеобразовательная школа-интернат с углубленным изучением отдельных предметов – 16.

В числе выпускников текущего года 2577 (23,06%) составляют обучающиеся образовательных организаций повышенного уровня (гимназии, лицеи, школы с углубленным изучением отдельных предметов).

## II. ОБЩИЕ РЕЗУЛЬТАТЫ

### Динамика результатов ЕГЭ по предмету за последние 3 года

Результат	2020 г.	2021 г.	2022 г.
ниже минимального балла, %	7,27	1,44	4,20
от 61 до 80 баллов, %	40,82	42,11	38,55
от 81 до 99 баллов, %	19,71	21,85	12,89
100 баллов, чел.	30	31	11
Средний тестовый балл	64,19	65,91	59,74

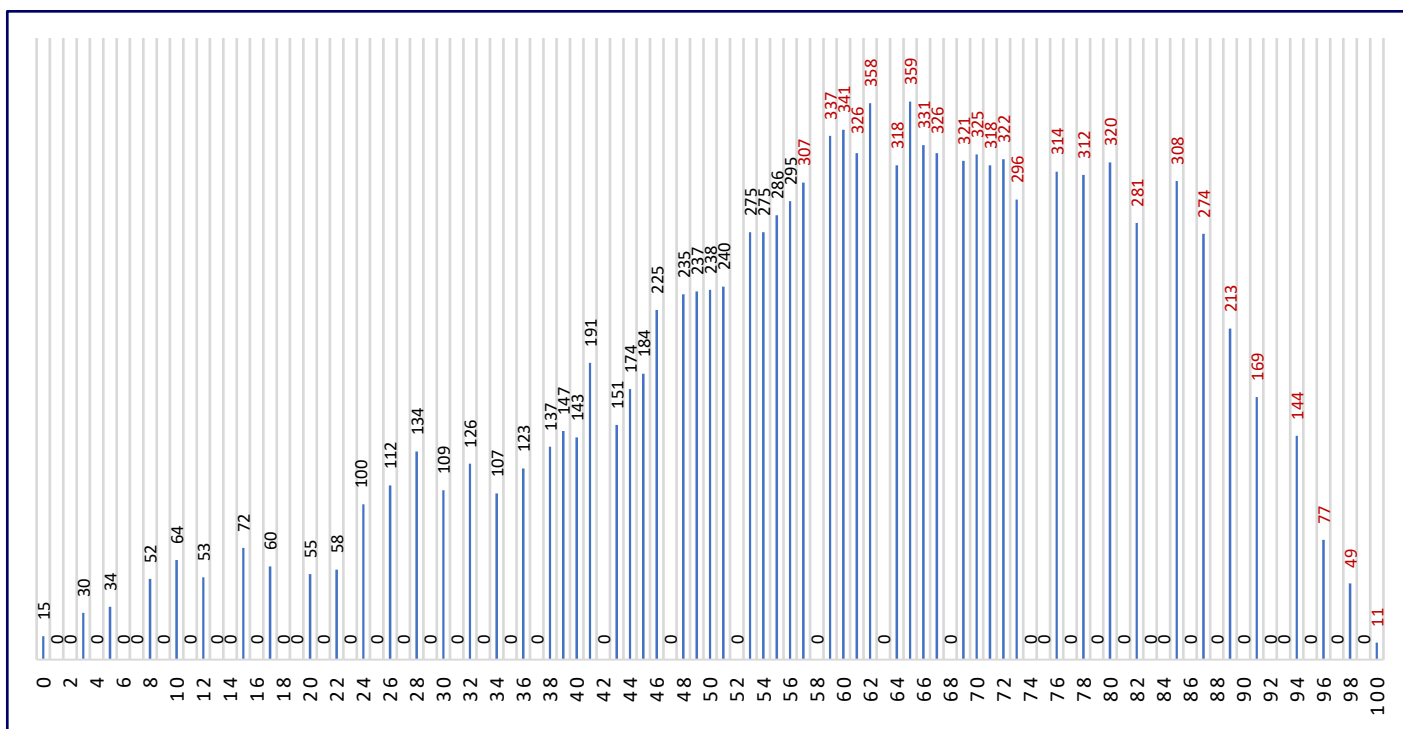
Согласно данным таблицы «Динамика результатов ЕГЭ по предмету за последние 3 года», произошло снижение показателей по всем параметрам результатов:



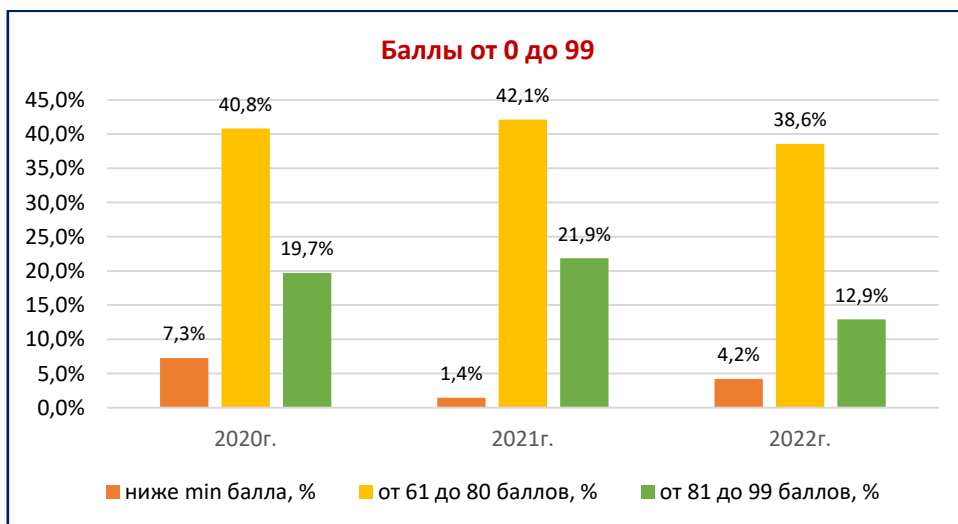
Средний балл ЕГЭ по русскому языку **снизился** в сравнении с 2000 годом на 4,45 балла, с 2021 годом – на 6,17 баллов.

4,2% выпускников **не достигли** минимального балла, это на 3,07% ниже, чем в 2020 году, но на 2,76% выше в сравнении с предыдущим (2021) годом.

**Диаграмма распределения тестовых баллов участников ЕГЭ по предмету в 2022 г.**



Как свидетельствуют данные диаграммы, 3967 (34%) экзаменующихся выполнили работу в переводе на школьную пятибалльную систему, на «хорошо»; 3090 (26%) на «отлично». Таким образом, свыше 60% сдававших ЕГЭ по русскому языку выполнили работу на «качество».



### III. РЕЗУЛЬТАТЫ в разрезе МУНИЦИПАЛИТЕТОВ

Как показывает таблица «Результаты ЕГЭ в разрезе муниципальных районов», выпускники показали следующие результаты:

- 1) **100%** экзаменующихся справились с ЕГЭ по русскому языку в муниципальных образованиях: Агульский район, Ногайский район, Чародинский район.
- 2) В числе районов и городов, выпускники которых показали результаты **ниже минимального** балла, 51 район (город) (96,2% от общего числа муниципальных образований).

Более 5% экзаменующихся **не справились** с заданием в районах/городах:

Акушинский – 9,04%

Ахвахский – 8,06%

**Ахтынский – 13,76%**

Бабаюртовский – 6,9%

Бежтинский участок – 8,62%

**Ботлихский – 14,2%**

г.Южносухокумск – 5,77%

Гергебильский – 9,43%

Гунибский – 6,96%

**Докузпаринский – 14,8%**

Кайтагский – 7,69%

Карабудахкентский – 6,53%

Кизлярский – 6,28%

Кумторкалинский – 7,02%

Курахский – 5,88%

Лакский – 5,26%

Левашинский – 6,98%

Магарамкентский – 8,64%

**Рутульский – 12,5%**

Сергокалинский – 5,92%

Сулейман-Стальский – 7,22%

Тляратинский – 7,89%

**Унцукульский – 10,16%**

Хивский – 9,26%

Хунзахский – 8,4%

**Цумадинский – 25,0%**

**Цунтинский – 31,15%**

Шамильский – 5,77%

- 3) более 10% выпускников **не достигли** минимального балла в 7 районах,
- 4) свыше 20% – в 2 районах (Цумадинский, Цунтинский),
- 5) более 30% – в Цунтинском районе.

**Таблица результатов ЕГЭ в разрезе муниципальных районов:**

Наименование АТЕ	Доля участников, получивших тестовый балл				Количество получивших 100 баллов
	ниже минимального	от минимального до 60 баллов	от 61 до 80 баллов	от 81 до 99 баллов	
Агульский район	0,00	56,52	30,43	13,04	0
Акушинский район	9,04	57,63	27,68	5,65	0
Ахвахский район	8,06	58,06	29,03	4,84	0
Ахтынский район	13,76	44,95	36,70	4,59	0
Бабаюртовский район	6,90	62,07	25,29	5,75	0
Бежтинский участок	8,62	68,97	22,41	0,00	0
Ботлихский район	14,20	58,58	24,85	2,37	0
Буйнакский район	1,90	55,71	36,19	6,19	0
г.Буйнакск	3,59	43,11	35,33	17,96	0
г.Дагестанские Огни	2,19	41,53	39,89	15,85	1
г.Дербент	0,85	31,24	44,99	22,92	0
г.Избербаш	0,45	31,98	47,30	20,27	0
г.Каспийск	0,86	35,52	49,14	14,48	0
г.Кизилюрт	1,55	39,90	49,22	9,33	0
г.Кизляр	2,19	29,51	46,45	21,86	0
г.Махачкала	1,21	27,46	48,49	22,54	8
г.Хасавюрт	2,36	46,46	39,62	11,56	0
г.Южносухокумск	5,77	53,85	32,69	7,69	0
Гергебильский район	9,43	52,83	32,08	5,66	0
ГКУ РД "ЦОДОУ ЗОЖ"	3,23	62,37	26,34	8,06	0
Гумбетовский район	3,64	76,36	18,18	1,82	0
Гунибский район	6,96	48,70	36,52	7,83	0
Дахадаевский район	1,84	49,69	40,49	7,98	0
Дербентский район	4,59	52,81	34,95	7,40	1
Докузпаринский район	14,81	51,85	25,93	7,41	0
Казбековский район	2,56	44,87	41,03	11,54	0
Кайтагский район	7,69	54,55	29,37	8,39	0
Карабудахкентский район	6,53	59,11	28,18	6,19	0
Каякентский район	3,95	56,52	32,41	7,11	0
Кизилюртовский район	4,23	56,15	31,54	8,08	0
Кизлярский район	6,28	49,28	40,10	4,35	0
Кулинский район	2,44	43,90	53,66	0,00	0
Кумторкалинский район	7,02	45,61	33,33	14,04	0
Курахский район	5,88	55,88	32,35	5,88	0
Лакский район	5,26	45,61	43,86	5,26	0
Левашинский район	6,98	64,73	24,81	3,49	0
Магарамкентский район	8,64	45,68	31,69	13,99	0
Новолакский район	4,55	45,96	35,35	13,64	1
Ногайский район	0,00	24,53	53,77	21,70	0
Рутульский район	12,50	60,94	23,44	3,13	0

Наименование АТЕ	Доля участников, получивших тестовый балл				Количество получивших 100 баллов
	ниже минимального	от минимального до 60 баллов	от 61 до 80 баллов	от 81 до 99 баллов	
Сергокалинский район	5,92	59,87	27,63	6,58	0
Сулейман-Стальский район	7,22	52,09	26,24	14,45	0
Табасаранский район	4,92	59,33	30,31	5,44	0
Тарумовский район	0,79	45,24	42,86	11,11	0
Тляртинский район	7,89	63,16	23,68	5,26	0
Унцукульский район	10,16	57,03	29,69	3,13	0
Хасавюртовский район	4,26	53,59	35,65	6,50	0
Хивский район	9,26	57,41	27,78	5,56	0
Хунзахский район	8,40	56,49	29,77	5,34	0
Цумадинский район	25,00	46,15	25,96	2,88	0
Цунтинский район	31,15	44,26	22,95	1,64	0
Чародинский район	0,00	65,38	30,77	3,85	0
Шамильский район	5,77	59,62	29,81	4,81	0

Более 50% выпускников, получивших на ЕГЭ по русскому языку **от 61 до 99 баллов**, сдавали экзамен **в 13 районах и городах** (24,52% от общего числа муниципалитетов):

- г.Буйнакск – 53,29%
- г.Дагестанские Огни – 55,74%
- г. Дербент – 67,91%
- г.Избербаш – 67,57%
- г.Каспийск – 63,62%
- г.Кизилюрт – 58,55%
- г.Кизляр – 68,31%
- г.Махачкала – 71,03%
- г.Хасавюрт – 51,18%
- Казбековский – 52,57%
- Кулинский – 53,66%
- Ногайский – 75,47%
- Тарумовский – 53,97%

Свыше 10% выпускников получили **от 81 до 99 баллов** в 16 (30,18% от общего числа муниципальных образований) районах/городах:

- Агульский – 13,04%
- г.Буйнакск – 17,96%
- г.Дагестанские Огни – 15,85%
- г.Дербент – 22,92%
- г.Избербаш – 20,27%
- г.Каспийск – 14,48%
- г.Кизляр – 21,86%
- г.Махачкала – 22,54%

г.Хасавюрт – 11,56%  
 Казбековский – 11,54%  
 Кумторкалинский – 14,04%  
 Магарамкентский – 13,99%  
 Новолакский – 13,64%  
 Ногайский – 21,7%  
 Сулейман-Стальский – 14,45%  
 Тарумовский – 11,11%

**100 балльные результаты** показали участники ЕГЭ в районах и городах:

г.Дагестанские Огни – 1  
 г.Махачкала – 8  
 Дербентский район – 1  
 Новолакский район – 1

Выпускники, **получившие 100 баллов**, обучались в:

Гимназиях – 3  
 Лицеях – 3  
 Лицеях-интернатах – 2  
 Средних общеобразовательных школах – 2  
 Средней общеобразоват. школе с углубленным изучением отдельных предметов – 1.

#### **IV. РЕЗУЛЬТАТЫ в разрезе ОБРАЗОВАТЕЛЬНЫХ ОРГАНИЗАЦИЙ**

**Образовательные организации, продемонстрировавшие наиболее высокие результаты ЕГЭ по предмету**

\* Выделены ОО, показавшие свыше 70% качества

Наименование ОО	Доля получивших от 81 до 100 б.	Доля получивших от 61 до 80 б.	Доля получивших от 61 до 100 б.
Кумторкалинский район, МБОУ "Тюбинская СОШ"	60	30	90
г.Буйнакск, МКОУ Буйнакская Гимназия	54,55	36,36	90,1
г.Махачкала, Гимназия им.Гамзатова	50	43,75	93,75
г.Махачкала, ГБОУ РД "РЛИ "ЦОД"	46,81	44,68	91,2
г.Махачкала, МБОУ "Гимназия №37"	45,95	32,43	78,4
Ногайский район, МКОУ "Терекли-Мектебская СОШ"	45	45	90
г.Каспийск, ГКОУ "ГГИМХО"	43,48	34,78	78,3
г.Махачкала, ГБОУ РД "РМЛИ ДОД"	43,1	46,55	89,6
г.Махачкала, НОУ "Гулливер"	42,86	50	92,9
г.Махачкала, МБОУ "Лицей №8"	41,56	44,16	85,7
г.Кизляр, МКОУ СОШ №9	40,74	33,33	74,1

Наименование ОО	Доля получив- ших от 81 до 100 б.	Доля получив- ших от 61 до 80 б.	Доля получив- ших от 61 до 100 б.
г.Избербаш, МКОУ СОШ №3	40	30	70
г.Дербент, МБОУ "СОШ №14"	40	40	80
г.Махачкала, МБОУ "Лицей №39"	39,87	49,67	89,5
г.Дербент, МБОУ СОШ №15	38,6	43,86	82,5
г.Дербент, МБОУ СОШ №13	37,5	31,25	
г.Дербент, МБОУ СОШ №12	36,84	36,84	73,7
С-Стальский район, МКОУ "Юхаристальская СОШ"	36,36	18,18	
г.Махачкала, МБОУ "Гимназия №13"	33,33	44,19	77,5
г.Дербент, МБОУ СОШ №19	32,35	42,65	75
г.Дербент, МБОУ СОШ №17	31,58	36,84	
г.Дагестанские Огни, МБОУ "СОШ №2"	31,25	34,38	
г.Махачкала, МБОУ "СОШ №46"	30,61	48,98	79,6
г.Избербаш, МКОУ СОШ №2	30	50	80
Казбековский район, МКОУ "Дубкинская СОШ"	30	50	80
Гунибский район, МБОУ "Согратлинская гимназия"	30	20	
Хивский район, МКОУ "Архитская СОШ"	30	20	
Сергокалинский район, МКОУ "Сергокалинская СОШ №1"	29,41	52,94	82,4
г.Махачкала, МБОУ "Лицей №22"	29,29	46,46	75,8
г.Махачкала, МБОУ "Лицей №30"	29,17	37,5	
г.Махачкала, МБОУ "Гимназия № 38"	28,95	61,84	90,8
г.Кизляр, МКОУ гимназия №1	28,89	44,44	73,3
Магарамкентский район, МКОУ «Магарамкентская СОШ №1»	28,57	45,71	74,3
г.Махачкала, МБОУ "Гимназия №4"	28,57	47,62	76,2
Новолакский район, МКОУ "Новолакская гимназия"	28,57	52,38	81
г.Хасавюрт, МКОУ СОШ №14	28	44	72
г.Избербаш, МКОУ СОШ №11	27,5	40	
г.Махачкала, МБОУ "Гимназия №33"	27,5	47,5	75
Кизлярский район, МКОУ "Аверьяновская СОШ"	27,27	45,45	72,7
Курахский район, МКОУ "Курахская СОШ №1"	27,27	45,45	72,7
г.Кизляр, МКОУ СОШ №7	27,27	59,09	86,4
г.Махачкала, МБОУ "СОШ №34"	26,79	51,79	78,6
Хасавюртовский район, МБОУ "Костекская СОШ им.Б.Ш.Бакиева"	26,67	40	
г.Хасавюрт, МКОУ Гимназия №1	26,67	46,67	73,3
г.Махачкала, МБОУ "Лицей №5"	26,44	50,57	77
Буйнакский район, МБОУ "Нижне-Казанищенский МПЛ"	26,32	52,63	79
Табасаранский район, МКОУ "Гимназия Табасаранского района"	26,09	56,52	82,6
г.Махачкала, МКОУ "Гимназия №3"	25,93	37,04	
г.Каспийск, ГБОУ РД "РЦО"	25,64	53,85	79,5
г.Махачкала, МБОУ "СОШ №25"	25	58,33	79
Дербентский район, МБОУ "СОШ №2" пос.Белиджи	25	68,75	93,8
г.Махачкала, МБОУ "СОШ № 12"	25	35,71	
г.Махачкала, МБОУ "Гимназия №11"	25	40	

Наименование ОО	Доля получивших от 81 до 100 б.	Доля получивших от 61 до 80 б.	Доля получивших от 61 до 100 б.
С-Стальский район, МКОУ "Ортастальская СОШ"	25	25	
г.Махачкала, МБОУ "Гимназия №1"	24,24	51,52	75,8
г.Махачкала, МБОУ "СОШ №18 имени Р.С. Рамазанова"	24,07	44,44	
г.Избербаш, МКОУ СОШ №8	24	50	
г.Дербент, МБОУ СОШ №20	24	52	76
г.Кизляр, МКОУ гимназия №6	24	40	
г.Каспийск, МБОУ "Каспийская гимназия"	23,73	42,37	
г.Махачкала, МБОУ "Лицей №52"	23,21	46,43	69,64
г.Буйнакск, МБОУ СОШ №2	23,08	38,46	
Дахадаевский район, МБОУ "Уркарахская МПГ им.А. Абубакара"	23,08	61,54	84,6
г.Махачкала, Лицей ДГУ	23,08	61,54	84,6
г.Махачкала, МБОУ "Гимназия №7"	22,81	61,4	84,2
г.Дербент, МБОУ СОШ №21	22,64	45,28	
г.Махачкала, МБОУ "Гимназия №17"	22,34	43,62	
Тарумовский район, МКОУ "Тарумовская СОШ"	22,22	59,26	81,5
г.Буйнакск, МБОУ "Академический лицей г.Буйнакса"	22,22	38,89	
г.Каспийск, МБОУ СОШ №9	21,74	47,83	69
С-Стальский район, МКОУ "Куркентская СОШ №1"	21,43	35,71	
г.Махачкала, ЧОУ Средняя школа "Возрождение"	21,43	50	71,43
г.Махачкала, МБОУ "СОШ №53"	21,43	64,29	85,7
г.Дагестанский Огни, МБОУ "СОШ №4"	21,43	42,86	
г.Дербент, МБОУ "ГКМ"	21,24	57,52	78,8
С-Стальский район, МКОУ "Ашагасталказмалярская СОШ"	20	26,67	
Кизилюртовский район, МКОУ "Чонтаульская СОШ №1"	20	30	
Дахадаевский район, МБОУ Уркарахский МПЛ Алисултанова М.	20	33,33	
Дахадаевский район, МБОУ "Кубачинская СОШ им. А. Г. Караева"	20	35	
Новолакский район, МКОУ "Чапаевская СОШ №2"	20	40	
Табасаранский район, МКОУ "Хучнинская СОШ №2"	20	46,67	
г.Махачкала, МБОУ "Лицей №51"	20	45,71	
С-Стальский район, МКОУ "Касумкентская СОШ №1"	20	24	
г.Дагестанские Огни, МБОУ "СОШ №1"	19,44	33,33	
Дербентский район, МБОУ "Белиджинская гимназия №1"	19,23	46,15	
Новолакский район, МКОУ "Новокулинская СОШ №2"	18,92	32,43	
Хасавюртовский район, МБОУ «Аксайская СОШ №1 им. З.Н. Батырмурзаева»	18,75	25	
Хасавюртовский район, МБОУ «Ботаяуртовская СОШ им.Н. Жердева»	18,75	37,5	
г.Избербаш, МКОУ СОШ №1	18,6	48,84	
г.Махачкала, МБОУ "Лицей №3"	18,6	51,16	69,8
Карабудахкентский район, МБОУ "Манаскентская СОШ"	18,52	29,63	
С-Стальский район, МКОУ "Новопоселковая СОШ"	18,52	25,93	
г.Махачкала, МБОУ "СОШ №50"	18,37	51,02	69,4

Наименование ОО	Доля получивших от 81 до 100 б.	Доля получивших от 61 до 80 б.	Доля получивших от 61 до 100 б.
Карабудахкентский район, МБОУ "Гимназия" с.Карабудахкент	18,37	48,98	
Г.Кизилюрт, МБОУ "СОШ №4"	18,18	36,36	
Акушинский район, МБОУ "Усишинский МПЛ"	18,18	45,45	
г.Махачкала, МБОУ "СОШ №6"	18,18	54,55	72,7
г.Каспийск, МБОУ "Каспийская гимназия №11"	18,18	59,09	77,3
Ногайский район, МКОУ "Терекли-Мектебская СОШ №1"	17,86	57,14	75
Г.Хасавюрт, МКОУ "Гимназия №2"	17,65	41,18	
г.Махачкала, МБОУ "СОШ №42"	17,31	50	
г.Махачкала, МБОУ "СОШ №41"	16,67	41,67	
г.Дербент, МБОУ СОШ №11	16,67	50	
Магарамкентский район, МКОУ Новоаульская СОШ им.Исмаилова	16,67	27,78	
г.Махачкала, МБОУ "Гимназия №28"	16,22	64,86	81,1
Кизилюртовский район, МКОУ "Зубутли-Миатлинская СОШ"	16	28	
Г.Буйнакск, МКОУ СОШ №5	15,79	26,32	
Дербентский район, МБОУ "Аглобинская СОШ"	15,38	46,15	
г.Кизилюрт, МБОУ "СОШ №2"	15,38	46,15	
г.Махачкала, МБОУ "Гимназия №56"	15,38	61,54	77
Казбековский район, МКОУ "Ленинаульская СОШ № 1"	15,38	84,62	100
г.Махачкала, МБОУ "СОШ №27"	15,38	30,77	
Хунзахский район, МКОУ "Гоцатлинская СОШ"	15,38	23,08	
г.Махачкала, МБОУ "СОШ №40"	15	40	
Кизилюртовский район, МКОУ "Султанянгиюртовская СОШ №1"	15	50	
г.Махачкала, МБОУ "Лицей №9"	15	57,5	72,5
Табасаранский район, МБОУ "Каратинская СОШ"	15	25	
г.Кизилюрт, МБОУ "Гимназия №1"	14,81	40,74	
Казбековский район, МКОУ "Дылымский лицей"	14,81	40,74	
г.Хасавюрт, МКОУ СОШ №3	14,81	48,15	
г.Каспийск, МБОУ СОШ №6	14,71	57,35	72,1
г.Хасавюрт, МКОУ СОШ №12	14,29	42,86	
г.Каспийск, МБОУ СОШ №1	14,29	49,21	
Докузпаринский район, МКОУ "Усучайская СОШ"	14,29	50	
Казбековский район, МКОУ "Ленинаульская СОШ № 2"	14,29	57,14	71,4
г.Избербаш, МКОУ СОШ №10	14,29	71,43	85,7
Табасаранский район, МКОУ "Хучнинский многопроф. лицей №1"	14,29	32,14	
Хасавюртовский район, МБОУ «Карланюртовская СОШ им. А.Д. Шихалиева»	14,29	21,43	
Новолакский район, МКОУ "Новолакская СОШ №1"	14,29	28,57	
г.Махачкала, МБОУ "Гимназия №35"	13,89	44,44	
г.Хасавюрт, МКОУ "ХМЛ" г.Хасавюрт	13,64	48,48	
Дербентский район, МБОУ "Араблинская СОШ"	13,33	40	
г.Дербент, МБОУ СОШ №8	13,33	53,33	
г.Дагестанские Огни, МБОУ "СОШ №7"	13,33	33,33	

Наименование ОО	Доля получивших от 81 до 100 б.	Доля получивших от 61 до 80 б.	Доля получивших от 61 до 100 б.
Магарамкентский район, МКОУ «Тагиркент-казмалярская СОШ» им. М.Мусаева»	13,33	13,33	
Левашинский район, МКОУ "Кутишинская СОШ"	12,5	50	
Хасавюртовский район, МБОУ "Кокрекская СОШ"	12,5	56,25	
г.Махачкала, МБОУ "СОШ №16"	12,5	56,25	
Кизилюртовский район, МКОУ "Султанянгиюртовская СОШ №2"	12,12	45,45	
Дербентский район, МБОУ "СОШ №2 пос. Мамедкала"	12	56	
Каякентский район, МБОУ "Усемикентская СОШ"	11,76	35,29	
г.Махачкала, МБОУ "СОШ №2"	11,76	82,35	94
г.Махачкала, МБОУ "СОШ №29"	11,76	56,86	
г.Кизляр, МКОУ СОШ №4	11,76	52,94	
Дербентский район, МБОУ "Хазарская СОШ"	11,43	45,71	

**Образовательные организации,  
продемонстрировавшие низкие результаты ЕГЭ по предмету**

В 124 (12,73%) общеобразовательных организациях из 974 выпускники продемонстрировали **низкие результаты**.

**Не достигли** минимального балла свыше 10% экзаменуемых в образовательных организациях:

**Свыше 30%**

Хасавюртовский район, **МКОУ "Миарсинская СОШ" – 70%**

Кайтагский район, **МКОУ "Джавгатская СОШ" – 63,64%**

Хунзахский район, **МКОУ "Гергебильская СОШ №2" – 36,36%**

Карабудахкентский район, **МБОУ "Гурбукинская СОШ №1" – 36,36%**

Магарамкентский район, **МКОУ «Тагиркент-казмалярская СОШ им. Мусаева» – 33,33%**

г.Махачкала, **МБОУ "СОШ №43" – 33,33%**

Хивский район, **МКОУ "Архитская СОШ" – 30%**

**Свыше 20%**

Хасавюртовский район, **МБОУ "Новосельская СОШ" – 28,57%**

Акушинский район, **МКОУ "Акушинская СОШ №2" – 27,78%**

Кизлярский район, **МКОУ "Большебредихинская СОШ" – 27,27%**

Каякентский район, **МБОУ "Гергинская СОШ" – 25%**

Хунзахский район, **МКОУ "Хунзахская СО школа-интернат с углубленным изучением предметов военно-спортивного профиля" – 25%**

Дербентский район, **МБОУ "Рукельская СОШ им.Н.С.Ахмедова" – 25%**

Ботлихский район, **МКОУ "Ботлихская СОШ №1" – 22,22%**

Ботлихский район, **МКОУ "Рахатинская СОШ" – 20%**

Карабудахкентский район, **МБОУ "Доргелинская СОШ №1" – 20%**

Левашинский район, МКОУ "Левашинская СОШ" – 20%

Табасаранский район, МКОУ "Кужникская СОШ" – 20%

Рутульский район, МКОУ "Ихрекская СОШ" – 20%

### **Свыше 10%**

Казбековский район, МКОУ "Инчхинская СОШ" – 18,18%

Цумадинский район, МБОУ "Агвалинская гимназия" – 17,14%

Унцукульский район, МКОУ "Унцукульская СОШ №2" – 16,67%

С-Стальский район, МКОУ "Даркушказмалярская СОШ" – 16,67%

Магарамкентский район, МКОУ «Новоаульская СОШ имени Исмаилова А.Р.» - 16,67%

г.Хасавюрт, ГКОУ "Хасавюртовская СШИ" – 15,38%

Хунзахский район, МКОУ "Гоцатлинская СОШ" – 15,38%

Магарамкентский район, МКОУ «Советская СОШ» - 15,38%

Бабаюртовский район, МКОУ "Бабаюртовская СОШ 1 им.А.А.Арзулумова" – 14,81;

Ахтынский район, МКОУ "Ахтынская СОШ №1" – 14,29%

С-Стальский район, МКОУ "Касумкентская СОШ №1" – 12%

Кизилюртовский район, МКОУ "Новочиркейская СОШ №1"- 11,76%

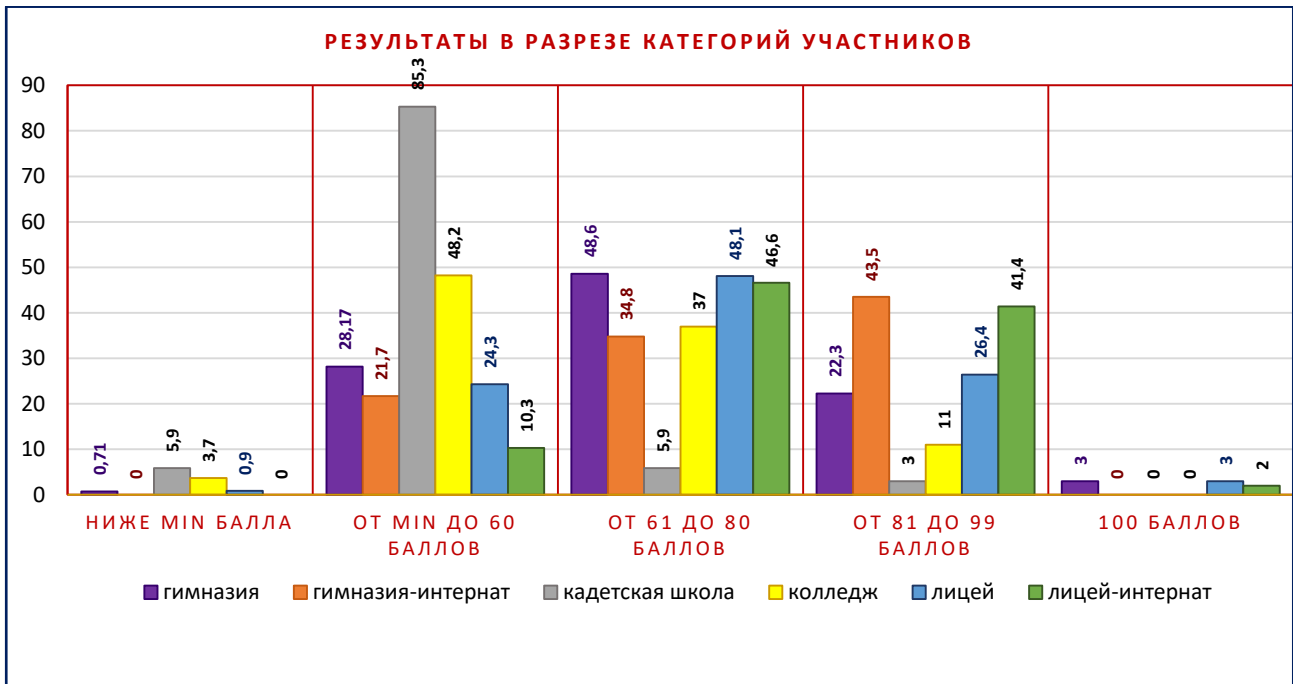
С-Стальский район, МКОУ "Новопоселковая СОШ" – 11,11%

Магарамкентский район, МКОУ «Гапцахская СОШ им. Т.Н.Нагиева» – 11,11%

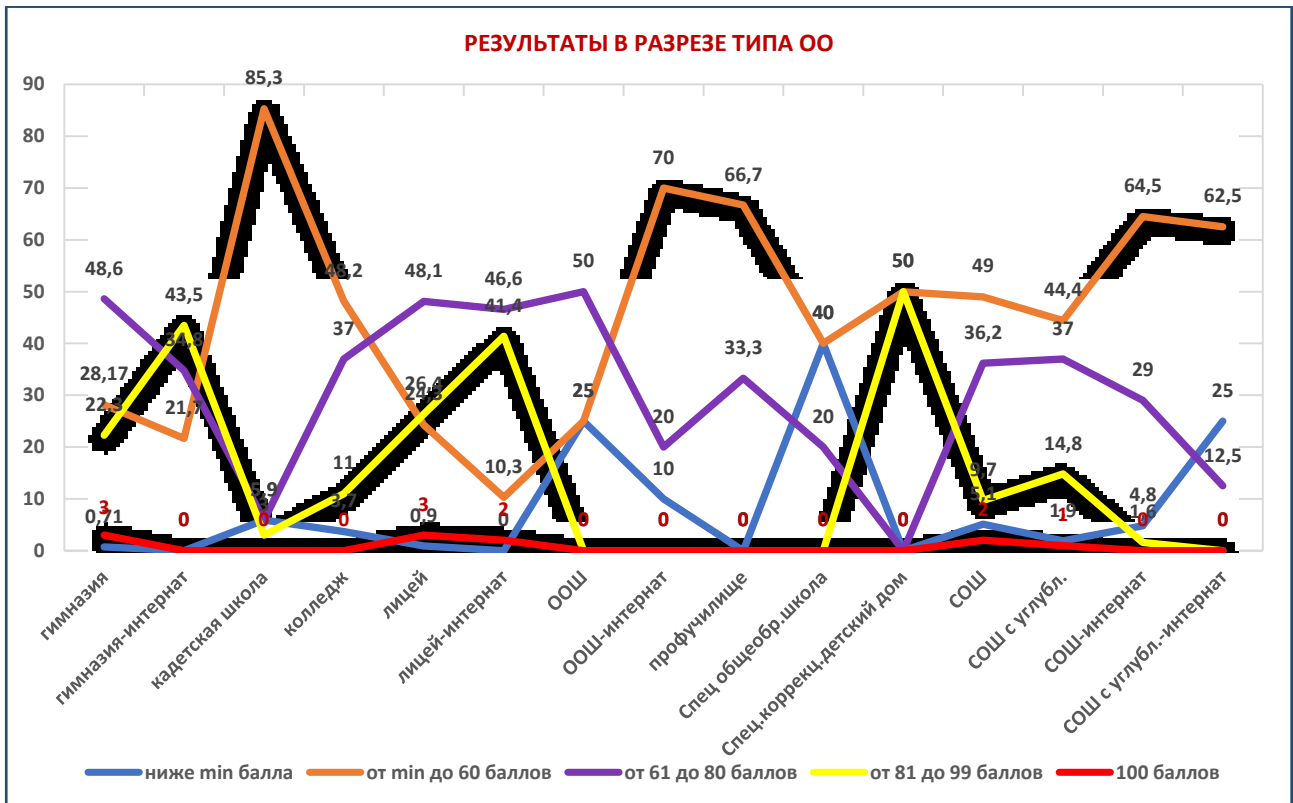
Унцукульский район, МКОУ "Шамилькалинская СОШ" – 10,53%

### **Результаты по группам участников экзамена с различным уровнем подготовки в разрезе категорий участников ЕГЭ:**

	СОО	СПО	не прошедший ГИА	выпускник прошлых лет	завершивший освоение предмета	дети с ОВЗ
ниже min балла	4,02	3,33	46,94	4,17	0	3,21
от min до 60 баллов	44,12	50	44,9	47,71	14,29	33,16
от 61 до 80 баллов	38,43	36,67	6,12	45	14,29	42,78
от 81 до 99 баллов	13,33	10	2,04	3,13	71,43	20,86
100 баллов	11	0	0	0	0	0



### Результаты по группам участников экзамена с различным уровнем подготовки в разрезе типа ОО:



	Доля участников, получивших тестовый балл				Количество - 100 баллов
	ниже минимального	от min до 60 баллов	от 61 до 80 баллов	от 81 до 99 баллов	
Гимназия	0,71	28,17	48,58	22,33	3
Гимназия-интернат	0,00	21,74	34,78	43,48	0
Кадетская школа-интернат	5,88	85,29	5,88	2,94	0
Колледж	3,70	48,15	37,04	11,11	0
Лицей	0,93	24,25	48,08	26,42	3
Лицей-интернат	0,00	10,34	46,55	41,38	2
Основная общеобразовательная школа	25,00	25,00	50,00	0,00	0
Основная общеобразовательная школа-интернат	10,00	70,00	20,00	0,00	0
Профессиональное училище	0,00	66,67	33,33	0,00	0
Специальная общеобразовательная школа	40,00	40,00	20,00	0,00	0
Специальный (коррекционный) детский дом	0,00	50,00	0,00	50,00	0
Средняя общеобразовательная школа	5,09	49,03	36,17	9,69	2
Средняя общеобразовательная школа с углубленным изучением отдельных предметов	1,85	44,44	37,04	14,81	1
Средняя общеобразовательная школа-интернат	4,84	64,52	29,03	1,61	0
Средняя общеобразовательная школа-интернат с углубленным изучением отдельных предметов	25,00	62,50	12,50	0,00	0

### **О характере изменения результатов ЕГЭ по предмету «Русский язык» для выпускников общеобразовательных организаций текущего года**

Сравнительный анализ результатов ЕГЭ по предмету «Русский язык» за 2020-2022 годы показал следующую картину:

- 1) На 2,9% увеличилось количество участников ЕГЭ.
- 2) Количество выпускников, не достигших минимального балла, составляет 4,02%, что ниже в сравнении с 2020 г. на 7,27%, но выше, чем в 2021г. на 1,44%.
- 3) Произошло снижение среднего тестового балла на 6,17% (2020г. – 64,19%; 2021г. – 65,91%; 2022г. – 59,74%).
- 4) Процент выпускников, получивших от 81 до 99 баллов, уменьшился на 8,96% (2020г. – 19,71%, 2021г. – 21,85%; 2022г. – 12,89%).
- 5) Доля выпускников, получивших баллы в интервале от 61 до 80 баллов, снизилась на 3,73%: 2020г. – 39,8%; 2021г. – 42,16%; 2022г. – 38,43%.
- 6) Число 100-балльников уменьшилось по сравнению с 2021 годом в 2,8 раза, с 2020 годом – в 2,7 раза: в 2020г. – 30 человек, в 2021г. – 31 человек, 2022г. – 11 человек.
- 7) В числе 100-балльников выпускники лицеев и гимназий – 6 человек (55% от общего количества получивших высший балл), 3 человека – представители СОШ (27% от общего числа), 2 человека – выпускники лицеев-интернатов (18%).
- 8) Наибольший процент выпускников, не достигших минимального балла, показали школы-интернаты (5,05%).

- 9) Положительную динамику по снижению количества выпускников, не достигших min балла, показали гимназии и лицеи: в 2020г. – 2,84%, 2021г. – 0,27%; 2022г. – 0,84%.
- 10) Наблюдается уменьшение (за 2020г. – 2022г.) процента высокобалльников из числа выпускников СОШ – на 7,96%, лицеев и гимназий – на 8,78% и иных ОО – на 12,5%.
- 11) С учетом категории участников ЕГЭ лучшие результаты (от 81 до 100 баллов) получили выпускники лицеев и гимназий.
- 12) Среди выпускников СПО и выпускников прошлых лет доля высокобалльников составляет 9,09% и 3,13% соответственно, в то время как в 2020 и 2021 гг. у выпускников СПО и выпускников прошлых лет наблюдался рост высокобалльников: 2020г. – 13,28% и 12,8%, 2021г. – 14,29% и 13,4%.
- 13) По территориальному признаку самый высокий процент выпускников, получивших минимальный балл, у Цунтинского и Цумадинского районов – 30,77% и 25%.
- 14) В некоторых районах/городах, показавших высокий процент выпускников, получивших минимальный балл в предыдущие годы, в 2022 году наблюдается снижение количества не справившихся с экзаменом по сравнению с 2021 годом. Например,  
Бежтинский участок в 2021г. – 15,22%, в 2022г. – 6,25%;  
Гумбетовский район в 2021г. – 4,44%, в 2022г. – 3,92%;  
г.Южносухокумск в 2021 г. – 8%, в 2022г. – 3,92%;  
г.Избербаш в 2021г. – 0,48%; 2022г. – 0%.

Таким образом, результаты ЕГЭ по русскому языку в 2022 году ниже по сравнению с 2021 и 2020 годами. Это касается и уменьшения количества учащихся, набравших от 81 до 99 баллов, снижения среднего тестового балла, уменьшения числа 100-балльников и увеличения доли выпускников, не достигших минимального балла.

Причины ухудшения общих результатов:

1. Основная доля экзаменуемых не сдавала ОГЭ в связи с пандемией COVID-19, значит, не имела опыта выполнения ГИА.
2. Школьники длительное время обучались с использованием дистанционной формы, что снизило качество индивидуализированного педагогического сопровождения со стороны учителей.
3. Были усложнены некоторые задания КИМ ЕГЭ, в том числе связанные с мониторингом уровня сформированности читательской грамотности, умением проводить комплексный анализ текста.

Вышеназванные причины можно отнести к косвенным, поскольку при условии качественного планирования и отработки умений, навыков обучающихся в соответствии с Перечнем проверяемых требований к результатам освоения основной образовательной программы и распределённым по классам Проверяемым элементам содержания по русскому языку, сформулированным в Универсальном кодификаторе, можно подготовить обучающихся к успешному прохождению ГИА. Все задания ЕГЭ по сложности относились к базовому уровню.

## **V. АНАЛИЗ РЕЗУЛЬТАТОВ выполнения отдельных заданий КИМ**

Анализ результатов выполнения заданий КИМ ЕГЭ по русскому языку в разрезе отдельных видов важен:

1). Для системы методической работы (ДИРО, ММС):

- в разработке содержания инвариантной части курсов и других форм дополнительного профессионального образования педагогов;
- в определении перечня и содержания модулей персонифицированного повышения квалификации педагогов;
- в научно-методическом сопровождении Индивидуальных образовательных маршрутов педагогов;
- в формировании мобильных групп методического актива по вопросам программного материала, вызвавшим наибольшие затруднения выпускников при выполнении заданий ЕГЭ;
- в разработке методических рекомендаций для образовательных организаций по вопросам подготовки обучающихся к ГИА.

2). Для руководителей образовательных организаций:

- в планировании внутренней системы мониторинга по проблемам затруднений выпускников;
- при организации методической работы в методических объединениях по анализу заданий ЕГЭ наибольшей трудности;
- построении системы наставничества по детальному разбору с педагогами заданий повышенной трудности;
- в проведении тренингов обучающихся по заданиям ЕГЭ наибольшей трудности в каникулярных школах.

3). Для учителей русского языка:

- в отработке навыков качественного выполнения заданий повышенной трудности с каждым обучающимся, начиная с 5 класса;
- в планировании уроков и внеурочных занятий, выборе эффективных методик и способов формирования прочного навыка.

### V.1. СТАТИСТИЧЕСКИЙ АНАЛИЗ выполнения заданий КИМ в 2022 году

Номер задания в КИМ	Проверяемые элементы содержания/умения	Уровень сложности задания	Процент выполнения задания в Республике Дагестан <sup>1</sup>				
			средний	в группе не преодолевших min балл	в группе от min до 60 б.	в группе от 61 до 80 б.	в группе от 81 до 100 б.
1.	Информационная обработка письменных текстов различных стилей и жанров	Б	47	13	33	59	82
2.	Средства связи предложений в тексте. Отбор языковых средств в тексте в зависимости от темы, цели, адресата и ситуации общения	Б	73	42	65	83	92
3.	Лексическое значение слова	Б	73	41	68	81	90
4.	Орфоэпические нормы (постановка ударения)	Б	71	41	59	81	95
5.	Лексические нормы (употребление слова в соответствии с точным лексическим значением и требованием лексической сочетаемости)	Б	79	49	73	88	97
6.	Лексические нормы	Б	76	32	66	90	97
7.	Морфологические нормы (образование форм слова)	Б	52	16	36	65	90
8.	Синтаксические нормы. Нормы согласования. Нормы управления	Б	60	17	42	78	97
9.	Правописание корней	Б	44	8	23	58	90
10.	Правописание приставок	Б	52	17	30	69	92
11.	Правописание суффиксов различных частей речи (кроме -Н-/-НН-)	Б	54	24	37	67	90
12.	Правописание личных окончаний глаголов и суффиксов причастий	Б	35	12	20	42	78
13.	Правописание НЕ и НИ	Б	60	25	45	73	94
14.	Слитное, дефисное, раздельное написание слов	Б	71	41	61	80	93
15.	Правописание - Н- и -НН- в различных частях речи	Б	47	26	35	53	75

<sup>1</sup> Вычисляется по формуле  $p = \frac{N}{nm} \cdot 100\%$ , где N – сумма первичных баллов, полученных всеми участниками группы за выполнение задания, n – количество участников в группе, m – максимальный первичный балл за задание.

Номер задания в КИМ	Проверяемые элементы содержания/умения	Уровень сложности задания	Процент выполнения задания в Республике Дагестан <sup>1</sup>				
			средний	в группе не преодолевших min балл	в группе от min до 60 б.	в группе от 61 до 80 б.	в группе от 81 до 100 б.
16.	Пунктуация в сложносочинённом предложении и простом предложении с однородными членами	Б	35	8	16	46	80
17.	Знаки препинания в предложениях с обособленными членами (определениями, обстоятельствами, приложениями, дополнениями)	Б	44	15	27	55	85
18.	Знаки препинания в предложениях со словами и конструкциями, грамматически не связанными с членами предложения	Б	52	12	31	69	93
19.	Знаки препинания в сложноподчинённом предложении	Б	48	20	36	55	82
20.	Знаки препинания в сложном предложении с разными видами связи	Б	66	36	57	74	92
21.	Пунктуационный анализ	Б	37	4	18	49	83
22.	Текст как речевое произведение. Смысловая и композиционная целостность текста	Б	60	29	52	69	85
23.	Функционально-смысловые типы речи	Б	33	9	20	41	67
24.	Лексическое значение слова. Синонимы. Антонимы. Омонимы. Фразеологические обороты. Группы слов по происхождению и употреблению	Б	61	14	45	78	94
25.	Средства связи предложений в тексте	Б	49	14	34	63	78
26.	Речь. Языковые средства выразительности	Б	73	28	62	89	97
27. К1	Формулировка проблем исходного текста	Б	87	18	90	99	100
27. К2	Комментарий к сформулированной проблеме исходного текста	Б	61	4	49	78	93
27. К3	Отражение позиции автора исходного текста	Б	81	8	78	98	100
27. К4	Отношение к позиции автора по проблеме исходного текста	Б	77	6	70	95	99
27. К5	Смысловая цельность, речевая связность и последовательность изложения	Б	70	6	62	88	97
27. К6	Точность и выразительность речи	Б	58	8	51	70	86

Номер задания в КИМ	Проверяемые элементы содержания/умения	Уровень сложности задания	Процент выполнения задания в Республике Дагестан <sup>1</sup>				
			средний	в группе не преодолевших min балл	в группе от min до 60 б.	в группе от 61 до 80 б.	в группе от 81 до 100 б.
27. К7	Соблюдение орфографических норм	Б	59	3	46	77	93
27. К8	Соблюдение пунктуационных норм	Б	34	1	15	46	82
27. К9	Соблюдение языковых норм	Б	49	3	37	62	82
27. К10	Соблюдение речевых норм	Б	57	5	48	70	86
27. К11	Соблюдение этических норм	Б	88	20	91	100	100
27. К12	Соблюдение фактологической точности в фоновом материале	Б	85	19	87	97	98

Как свидетельствуют данные таблицы, самыми проблемными для выпускников были задания, проверяющие сформированность у школьников лексических, грамматических, пунктуационных норм, таких как:

- Функционально-смысловые типы речи – 33% затруднившихся;
- Правописание личных окончаний глаголов и суффиксов причастий – 35%;
- Правописание корней – 44%;
- Правописание - Н- и -НН- в различных частях речи – 47%;
- Знаки препинания в простом осложнённом предложении (с однородными членами). Пунктуация в сложносочинённом предложении и простом предложении с однородными членами – 35%;
- Пунктуационный анализ – 37%;
- Знаки препинания в предложениях с обособленными членами (определениями, обстоятельствами, приложениями, дополнениями) – 44%;
- Знаки препинания в сложноподчинённом предложении – 48%;
- Информационная обработка письменных текстов различных стилей и жанров – 47%;
- Средства связи предложений в тексте – 49%.

В 10-ти заданиях части №1 КИМ средний процент выполнения снизился в сравнении с 2021 годом: (задания 1, 9, 12, 15, 16, 17, 19, 21, 23, 25).

Успешно усвоенными всеми группами участников ЕГЭ (выше 70 %) элементами содержания программы по русскому языку можно считать:

- Лексические нормы (употребление слова в соответствии с точным лексическим значением и требованием лексической сочетаемости) – 79% выполнения;
- Лексическое значение слова – 73%;
- Отбор языковых средств в тексте в зависимости от темы, цели, адресата и ситуации общения – 73%;
- Речь. Языковые средства выразительности – 73%;
- Орфоэпические нормы (грамотность произношения, постановка ударения) – 71%;
- Слитное, дефисное, раздельное написание слов – 71 %.

По сравнению с 2021 годом задания только семь: №6 (54% – 70%), №10 (48% – 52%), №14 (68% – 71%), №20 (58% – 66%), №22 (54% – 60%), №24 (50% – 61%), №26 (70% – 73%) – части 1 выполнены с существенным повышением результата.

Выполнение заданий №№ 2, 11, 25 осталось на прежнем уровне.

Таким образом, при выполнении большинства заданий части 1 участниками ЕГЭ в 2022 году средний балл в целом понизился.

### **Задания по орфографии (№№ 7–15)**

Относительно высокий уровень освоения орфографических компетенций (средний процент выполнения 66%):

- выполнение заданий по орфографии составило 52%, это на 7% выше усреднённого результата выполнения всех семи заданий по орфографии;
- хорошие показатели в заданиях, связанных с правописанием приставок и слитное-раздельным написанием слов разных частей речи.

Средний уровень выполнения (54%) отмечается:

- в умении выбирать в зависимости от контекста варианта написания НЕ с различными частями речи.

Низкий уровень (от 35% до 47%):

- недостаточно высокий уровень сформированности орфографических умений;
- отсутствие устойчивых навыков орфографического анализа;
- затруднения в идентификации типа безударной гласной;
- трудности в проведении словообразовательного анализа и прояснению лексического значения слова;
- неумение выделять требуемую для правильного выполнения задания морфему – корень слова;
- трудности при выборе написания личных окончаний глаголов и суффиксов причастий;
- недостаточная способность в трансформировании инфинитива в личные формы глагола;
- низкий процент выполнения задания на правописание - Н- и -НН- в различных частях речи: выбор зависит от части речи, которую выпускники затрудняются определить, правило имеет много исключений.

### **Задания по пунктуации (16–21)**

Экзамен выявил недостаточно качественное усвоение пунктуационных норм, порой отсутствие умения проводить пунктуационный анализ предложения и/или текста, невысокий уровень практической пунктуационной грамотности:

- затруднения вызвали задания на постановку знаков препинания в сложносочинённом предложении и простом осложнённом предложении; в КИМ ЕГЭ включен новый материал – однородные и неоднородные определения – это одна из сложных тем программы русского языка;
- пунктуационный анализ текста: нахождение конструкций с запятой, двоеточием, тире. Для успешного выполнения задания необходим устойчивый навык осмысления

структуры синтаксической конструкции, в частности выделения предикативного центра предложения, идентификации однородных или обособленных членов предложения, слов и конструкций, грамматически не связанных с членами предложения и т.п., умение найти одинаковые по структуре и пунктуационному оформлению конструкции и соотнести предложенный языковой материал с абстрактной схемой;

- постановка знаков препинания в предложениях с обособленными членами (определениями, обстоятельствами, приложениями, дополнениями): процент выполнения этого задания (44%) оказался значительно ниже прошлогоднего (63%),
- соблюдение пунктуационных норм современного русского литературного языка (критерий К8) в развёрнутых ответах задания №27;
- постановка знаков препинания в сложноподчинённом предложении (снижение на 18%), задание усложнено включением нескольких придаточных предложений разного типа;

Отмечается положительная динамика (на 8%) в задании, связанном с расстановкой знаков препинания в сложном предложении с разными видами связи.

Основная причина многих пунктуационных ошибок, допущенных участниками экзамена при выполнении заданий, – отсутствие системы пунктуационных знаний обучающихся, не полностью осознаваемая ими смысловая и грамматическая роль знаков препинания. Для преодоления устойчивой ошибки, вскрывающей проблемы усвоения базового курса пунктуации, необходимо достичь осознания школьниками функции пунктуационного знака в процессе широкого языкового анализа предложения: смыслового, интонационного, синтаксического.

### **Работа с текстом (стилистические нормы, речеведческие умения и информационная обработка текста)**

Стабильно высокий результат в выполнении задания №2 («Средства связи предложений в тексте. Отбор языковых средств в тексте в зависимости от темы, цели, адресата и ситуации общения»): 73% в 2022г. (76% в 2021г.). Проявилось умение экзаменуемых отбирать языковые средства в тексте в зависимости от темы, цели, адресата и ситуации общения, устанавливать логические связи между частями текста.

Успешно справились выпускники с заданием №22 («Текст как речевое произведение. Смысловая и композиционная целостность текста») – 60% в 2022г и 54% в 2021г. Задание проверяет умение находить и извлекать информацию из текста в соответствии с поставленной задачей, интерпретировать её как соответствующую/не соответствующую содержанию текста (устанавливать соответствие), находить в тексте требуемую информацию, что является одним из необходимых метапредметных умений смыслового чтения и читательской грамотности в целом.

Задание №23, требующее определить функционально-смысловые типы речи в указанных фрагментах текста, как и в предыдущие годы, оказалось выполненным 33% экзаменуемых (в 2021 г. – 43%).

Похожий результат выявлен в задании №25 («Средства связи предложений в тексте»), процент выполнения – 49%.

Уровень усвоения речевых норм (задание №26, предлагающее идентифицировать

языковые средства выразительности) стабильно выше 70% (73% в 2022 году при 70% в 2021 году), что свидетельствует об устойчивом навыке работы выпускников со средствами выразительности и об умении обнаруживать их в тексте.

Трудными оказались задания, которые непосредственно связаны с языковыми явлениями, представленными в тексте (задания №№1, 2, 22, 23, 24, 25, 26 части 1).

Многие выпускники не обладают умением проводить грамотный речеведческий, лингвистический анализ текста, адекватно воспринимать и анализировать полученную информацию, устанавливать логические связи.

В задании №1 («Информационная обработка письменных текстов различных стилей и жанров») выпускники продемонстрировали низкий результат по сравнению с предыдущим годом – 47% против 78%. Формат задания изменился. У экзаменуемого должны быть сформированы следующие умения: различать функционально-смысловой тип и стиль речи; определять тему, основную мысль текста; анализировать структуру и языковые особенности текста – обучающиеся оказались к этому слабо подготовленными.

**Орфоэпические нормы и лексические нормы русского языка** (лексическая сочетаемость, лексическое значение слова, синонимы, антонимы, омонимы, фразеологические обороты, группы слов по происхождению и употреблению) успешно усвоены участниками ЕГЭ, выполнение – более 75%. Это говорит о стабильности освоения выпускниками умений понимать лексическое значение слова и видеть границы его сочетаемости.

Процент выполнения задания на постановку ударения в слове, владение орфоэпическими нормами является стабильно высоким, но снижен в сравнении с предыдущим годом – 73% против 86% в 2021 году.

Выпускники обнаружили умение различать паронимы: средний процент выполнения задания №5 относительно высокий: 79% в 2022 году, но сравнительно с прошлым годом он снизился (2021г. – 85%).

Не вызывает существенных затруднений у экзаменуемых задание №6, предлагающее найти в тексте неверное словоупотребление и самостоятельно отредактировать предложение, исправив лексическую ошибку с учётом значения слова и границ его лексической сочетаемости, неразложимости устойчивых оборотов и словосочетаний, речевой избыточности и т.п. Числа успешно выполнивших задание составило 76% участников (в 2021 году 54%).

Выпускники показали сформированное умение находить в предложенном тексте синонимы, антонимы, фразеологические обороты (61% против 50% в 2021 году), что свидетельствует о развитии речи обучающихся, эффективной работе педагогов над формированием культуры речи школьников, усвоении экзаменуемыми норм речи.

### **Грамматические нормы**

Грамматические нормы языка представлены в заданиях №7 («Морфологические нормы. Образование форм слова») и №8 («Синтаксические нормы. Нормы согласования. Нормы управления»). С заданиями справились 52% и 60% участников против 80% и 68%, что свидетельствует о снижении уровня усвоения грамматических норм современного русского языка.

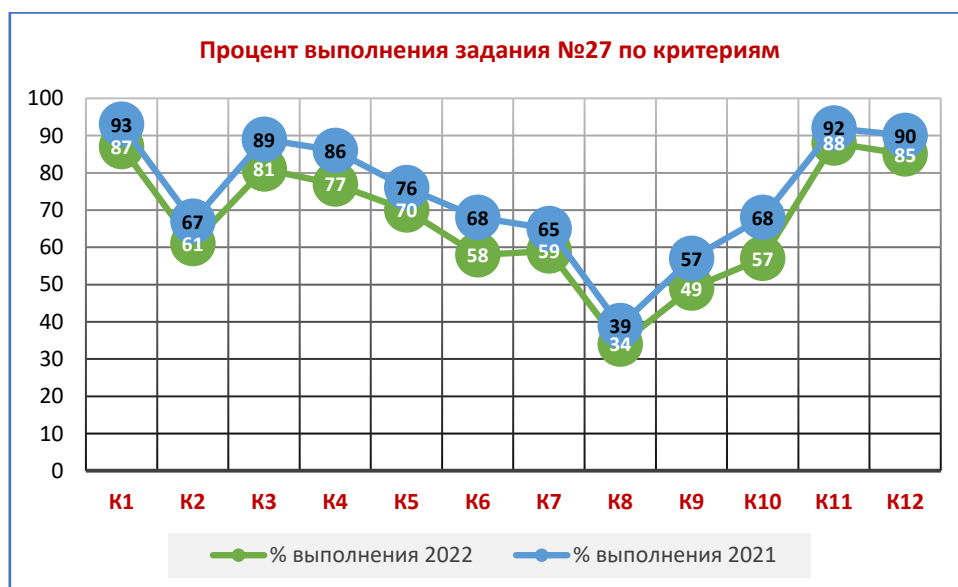
**Задание 27**

Анализ выполнения обучающимися на этапе выпуска из средней школы развернутого ответа (задание №27) показал следующее:

- по всем критериям были получены удовлетворительные результаты;
- многие выпускники продемонстрировали умение понимать текст и определять проблему;
- выпускники умеют отбирать примеры-иллюстрации из исходного текста.

Однако, как и прежде, не все экзаменуемые смогли успешно справиться с пояснениями к примерам и выявлением смысловой связи, ее анализом. Также выявлено неумение отличать комментарий от пересказа, что превращало некоторые работы в пересказ исходного текста. Средний % выполнения по всем 12-ти критериям составил в 2022 году – 67, в 2021 году – 74, что свидетельствует о снижении уровня успешности в выполнении задания с развернутым ответом (сочинения-рассуждения).

Значение задания 27 в структуре экзаменационной работы является очень важным, так как именно это задание позволяет в достаточно полном объеме проверить и объективно оценить речевую подготовку и практическую грамотность участников.



Снижение среднего процента выполнения задания №27 обусловлено совокупностью факторов, важнейший из которых – недостаточно сформированные коммуникативные речевые умения и навыки смыслового чтения.

Существенное снижение по сравнению с прошлым годом по критериям K4; K6; K7; K9; K10. Стабильно низкий показатель по критерию K8 (соблюдение пунктуационных норм) – 34%. Данные свидетельствуют о снижении уровня усвоения пунктуационных норм русского языка и практических навыков и умений пунктуационного оформления письменной речи.

Трудным оказалось выполнение части задания, проверяемого по критерию K4: хотя большинство выпускников выразили отношение к позиции автора по проблеме исходного текста, часть из них не смогла подобрать убедительных аргументов для подтверждения

собственной точки зрения.

Большое количество учащихся приводили в сочинениях литературные аргументы из школьной программы и самостоятельно прочитанных книг, делали это достаточно убедительно, показывая хорошее знание литературных источников. Это свидетельствует о том, что учителя продолжают работу по приобщению учащихся к чтению.

Оценки по критериям грамотности в сочинениях традиционно были более низкими по пунктуации – 34%.

Средний процент выполнения задания по критериям К1, К11 и К12 «Формулировка проблем исходного текста», «Соблюдение этических норм», «Соблюдение фактологической точности в фоновом материале» около 90%.

Таким образом, несмотря на отдельные трудности и некоторые изменения в оценивании работы (К8), выпускники справились с экзаменационными заданиями успешно.

203 выпускника за задание 27 (сочинение-рассуждение) получили максимально высокий балл – 25, что составило 1,8% от общего числа экзаменуемых.

#### ВЫВОДЫ:

В целом, основные элементы содержания, практические умения можно считать усвоенными школьниками региона.

Однако, при анализе результатов работ ЕГЭ по русскому языку 2022 года выявлено несколько проблемных зон.

Во-первых, это теоретическая часть дисциплины «Русский язык», включающая пунктуацию и синтаксис. Проблема неуспешности возникает в связи с тем, что при подготовке обучающихся к ЕГЭ больше внимания было обращено на практические задания в ущерб повторению теоретической части дисциплины. В этом ошибочность качества подготовки к ЕГЭ: задания по пунктуации невозможно выполнить успешно без знания теоретического материала по синтаксису.

Во-вторых, проблемными оказались задания, связанные с речеведческим, стилистическим анализом текста. На экзамене выпускник работает с четырьмя текстами: микротекстом (часть 1, задания №1-3), текстом рецензии (№26), текстом для анализа и чтения (задания №№22-26), текстом сочинения (№27).

В-третьих, на экзамене по русскому языку востребованы все виды чтения: изучающее, ознакомительное, просмотровое, рефлексивное, и здесь актуальна работа над развитием смыслового чтения, обучением чтению линейного и нелинейных текстов разных жанров. выработка целевых установок (стратегии смыслового чтения), ориентированных на определенный результат при осмысленном чтении.

## **VI. РЕКОМЕНДАЦИИ для системы образования Республики Дагестан по совершенствованию образовательного процесса и методики преподавания учебного предмета «Русский язык»**

### **VI.1. Общие рекомендации на основе выявленных типичных ошибок**

Государственная итоговая аттестация по русскому языку выявляет степень соответствия результатов освоения обучающимися программ по предмету требованиям федерального государственного образовательного стандарта.

Итоги ЕГЭ 2022 года, как и предыдущих лет, свидетельствуют о складывающейся системе обучения русскому языку, обеспечивающей достижение оптимального уровня качества экзаменационных результатов по предмету. Вместе с тем, выполнение некоторых заданий КИМ ЕГЭ вызывает у выпускников затруднения, есть не справившиеся с заданиями КИМ.

Высокий уровень готовности выпускников к экзамену обеспечивается системной работой по формированию требуемых ФГОС предметных и метапредметных компетенций в области русского языка. Во многих педагогических коллективах осознали, что организация подготовки к экзамену только в выпускных классах не позволяет в должной мере систематизировать знания, развить личность ученика и решать его проблемы в усвоении курса. Необходимо осуществлять формирование прочных знаний и умений в соответствии с проверяемыми элементами содержания, представленными в Универсальном кодификаторе, в течение всего курса обучения в основной и средней школе, более полно и последовательно работать над формированием основных умений работы с текстом.

Принципиально важным является своевременное неформальное изучение КИМ всеми учителями-предметниками (преподающими русский язык), независимо от того, ведут они подготовку к ЕГЭ или не занимаются этим – для понимания общих требований к умениям школьников, которые закладываются в начальной школе и продолжают своё развитие на этапе основной школы.

Проявляется медленное накопление необходимого методического и дидактического материала для подготовки к заданиям по орфографии, форма которых изменена, что требует более эффективных подходов к отбору заданий и упражнений, используемых на уроках русского языка по становлению грамотного письма. Важно отметить, что снижение результатов в этих заданиях показывают все категории участников ЕГЭ, хотя основные орфографические правила, необходимые для их выполнения, осваиваются в начальной и основной школе.

Нельзя не учитывать, что на пунктуационную грамотность серьезное влияние оказывает клиповое мышление современных молодых людей, которое приводит к нарушениям логики восприятия, неумению выделять смысловые центры в информации на уровне предложения. При этом из КИМ по русскому языку исключены задания, проверяющие умение определять

грамматическую основу предложения, что снижает качество выполнения заданий по пунктуации.

На качество выполнения заданий КИМ по русскому языку влияют не только предметные, но и метапредметные результаты обучения, которые лежат в основе познавательной, учебно-исследовательской деятельности и проявляются в способности экзаменуемых применять различные методы познания, осуществлять самостоятельную информационно-познавательную деятельность. В первую очередь это проявляется при анализе групп заданий, ориентированных на работу с текстом. Читательские умения, являющиеся метапредметными по своей сути, обеспечивают общее понимание содержания текста, без которого становится невозможным выполнение заданий, с ним связанных. Метапредметные умения важны и для выполнения заданий на знание языковых норм, тесно связанных с правильными и ошибочными вариантами речевого употребления. Задания на знание орфографических и пунктуационных правил являются комплексными, требующими сформированности метапредметных компетенций.

На основании анализа статистических данных о результатах выполнения экзаменационной работы по русскому языку в 2022 году в целом, анализа выявленных типичных затруднений, допущенных выпускниками ошибок, сформулированы общие рекомендации по совершенствованию организации и методики преподавания учебного предмета «Русский язык» в образовательных организациях региона.

1. Образовательным организациям рассмотреть возможность увеличения количества часов русского языка в 10-11 классах до 2 в неделю; в рабочую программу по предмету в 10-11 классах включить тематическую подготовку к заданиям ЕГЭ за счет дополнительного урока каждую неделю.
2. Усилить работу, направленную на формирование у обучающихся системных знаний по русскому языку, на выработку ключевых предметных умений и навыков, связанных с формированием функциональной грамотности – применением знаний в типовых и нетиповых учебных ситуациях, а именно:
  - способностью использовать полученные знания по предмету для проведения разных видов анализа языковых единиц (текста, предложения, словосочетания, слова);
  - готовностью осознанно использовать речевые средства в соответствии с задачей коммуникации для выражения своих чувств, мыслей и потребностей, планирования и регуляции своей деятельности;
  - владением навыками письменной речи, монологической контекстной речи;
  - прочным владением стратегиями и приемами смыслового чтения;
  - умением определять понятия, создавать обобщения, устанавливать аналогии, классифицировать, самостоятельно выбирать основания и критерии для классификации, устанавливать причинно-следственные связи, строить логическое рассуждение, умозаключение (индуктивное, дедуктивное и по аналогии) и делать выводы;
  - умением решать учебные и познавательные задачи по предмету;

- осуществлением внутрипредметного и межпредметного переноса знаний и способов действий.

3. Опирайтесь на важнейшие принципы, направления, подходы в обучении русскому языку:

- Коммуникативно-деятельностный, текстоориентированный подходы к обучению: целенаправленное, систематическое обучение школьников всем видам речевой деятельности с учетом их взаимосвязей.

Комплекс речевых, коммуникативных умений и навыков у обучающихся позволит сформировать системная работа с различными видами изложений, сочинений разных жанров, развернутыми аргументированными письменными и устными ответами на вопросы.

- Методически грамотная организация работы обучающихся с текстом на протяжении изучения всего курса русского языка позволит школьникам прочно овладеть:

навыком чтения (ознакомительного, просмотрового, поискового) разных видов текстовой информации: учебной, научно-популярной, публицистической;

общеучебными умениями работы с книгой, справочной литературой;

умением анализировать текст с акцентом на эстетическую функцию языка;

умением интерпретации и создания текстов разных стилей и жанров.

Обучающиеся должны в полной мере овладеть понятиями: текст, основные признаки текста, тема, главная мысль, позиция автора, аргументы, связность текста, цельность текста, композиция текста, средства связи предложений в тексте, язык художественной литературы, разговорная речь; публицистический, научный, официально-деловой стили речи; функционально-смысловые типы речи: описание, повествование, рассуждение.

- Текстоориентированное обучение предполагает обязательное включение в систему работы по предмету заданий

по формированию умений формулировать тему, основную мысль, давать заглавие тексту, составлять его план и др.;

по комплексному (многоаспектному) анализу текста;

на построение типовых фрагментов текста, анализ его композиции, редактирование и др.

- Повышение эффективности работы в области реализации сознательно-коммуникативного принципа обучения возможно через специальную систему оказания помощи ученику в освоении системы языка, овладении нормами литературного языка в его устной и письменной формах, усовершенствовании речевой практики. В этих целях необходим грамотный отбор эффективных форм, методов, технологий обучения русскому языку.

- Соотнесение практико-ориентированного обучения с решением задач формирования функциональной грамотности обучающихся.

- Осуществление правописно-орфографической направленности обучения русскому языку в проведении регулярных тренингов по разделам школьной программы русского языка (орфографических, пунктуационных), учет её в качестве условия, элемента общей культуры обучающегося, готового к речевому общению в письменной форме.
  - Освоение дифференцированного и персонифицированного обучения расширит возможности выстраивания обучающимися индивидуальной образовательной траектории.
  - Организация разноуровневой работы на уроке обеспечит учет интересов и потребностей обучающихся с разными образовательными результатами, уровнем владения русским языком в полиэтническом классе.
  - основополагающий принцип обучения – развивающий, позволяющий на основе содержания учебного материала формировать мышление: умение анализировать, сравнивать, строить аналогии, обобщать и систематизировать, доказывать и опровергать, определять и объяснять понятия, ставить и разрешать проблемы.
4. Выстраивать собственную методическую систему развивающего обучения русскому языку, опираясь на использование следующих
- педагогических технологий: технологий проблемно-интегративного обучения – технологий проектного обучения; кейсовой технологии; технологии укрупнения дидактических единиц П.М.Эрдниева; технологии развития критического мышления; технологий формирования универсальных учебных действий; технологий индивидуально-дифференцированного обучения и др.;
  - форм организации обучения: урочная работа – проблемные уроки; уроки-исследования; тематические погружения; блочно-модульное обучение; технология работы над единым текстом; уроки решения лингвистических задач и др.; внеурочная работа: проектные и исследовательские мастерские, лингвистические практикумы и др.;
  - методов обучения:
    - проблемное изложение (метод монологического проблемного изложения; метод диалогического проблемного изложения; метод самостоятельной проблемно-поисковой деятельности под управлением учителя);
    - логические методы обучения (сравнение, классификация и др.);
    - лингвистический эксперимент (положительный, отрицательный, альтернативный, ассоциативный, семантический и др.);
    - знаково-символическое моделирование: опора на существующие модели (фонетические, словообразовательные, синтаксические и т. д.);
    - интеграция, реализация внутрипредметных и межпредметных связей;

– средств обучения:

- система учебных проблем, в том числе межпредметных, реализуемая в условиях урочной и внеурочной работы обучающихся;
- система упражнений разного уровня сложности, в том числе содержащих различные источники информации (текст, таблица, модель), недостаточную, избыточную или контекстную информацию;
- знаково-символические модели разной степени обобщённости;
- внутрипредметные и межпредметные связи и др.

5. Максимально полно использовать ресурсы официального сайта Федерального института педагогических измерений ([www.fipi.ru](http://www.fipi.ru)) для оперативного ознакомления с нормативными документами и методическими материалами (демонстрационным вариантом КИМов для проведения ГИА в текущем году, кодификатором элементов содержания и требований к уровню подготовки обучающихся, спецификацией КИМов для проведения ОГЭ и ЕГЭ).

В рекомендациях по проверке выполнения заданий с развернутым ответом содержится разбор критериев оценивания, даются примеры проверки выполнения заданий с развернутым ответом, анализ типичных ошибок выпускников, памятки для экспертов, исходные тексты для работы. Это, безусловно, очень полезная информация для учителей.

Важную роль для подготовки к экзаменам играет открытый банк заданий ЕГЭ: в нём содержатся задания тестового характера по представленным в КИМах разделам современного русского языка, задания, направленные на информационную переработку текстов различных стилей и жанров, а также тексты для письменных заданий ОГЭ по русскому языку.

6. Подготовку обучающихся к ЕГЭ рекомендуется осуществлять с использованием цифровых образовательных ресурсов из числа рекомендованных Министерством просвещения РФ: РЭШ, Решу ЕГЭ, Я-класс, Учи. ру и др., в том числе выполняемых обучающимися самостоятельно в формате самоподготовки к ЕГЭ.
7. Особое внимание уделять элементам содержания предмета, усвоение которых нельзя считать достаточным (сведения приведены в разделе V.1. СТАТИСТИЧЕСКИЙ АНАЛИЗ выполнения заданий КИМ в 2022 году).

В целях преодоления затруднений и ошибок экзаменуемых, обусловленных неполным усвоением элементов содержания предмета, рекомендуется:

1). Уделять существенное внимание развитию лингвистической компетенции и включать соответствующие тематические разделы в учебные занятия, отведенные на повторение изученного материала, причем не только в выпускном классе.

Использовать возможности системного подхода, определяющего строгую последовательность, логику усвоения лингвистического материала, создающего условия для преодоления фрагментарности курса русского языка в формировании лингвистической компетенции обучающихся.

*Задача учителя состоит в реализации взаимосвязи практической деятельности с языковым материалом. Так, чтобы справиться с заданием №9 ЕГЭ, участнику экзамена необходимо уметь определять место ударения; выделять корень слова; квалифицировать безударную гласную: проверяемая ударением, не проверяемая ударением, чередующаяся; применять соответствующее орфографическое правило написания корней с безударной гласной корня. Поэтому для успешного выполнения этого задания необходимы знания по орфоэпии, морфемике, морфологии, лексике.*

*Невысокий процент выполнения задания №10 (правописание приставок) связан с неумением обучающихся различать звонкие и глухие согласные, проводить орфографический анализ слова, правильно членить слово на морфемы для последующей квалификации орфографического написания. При подготовке к выполнению данного задания следует обратить внимание на учебные задачи, связанные с фонетическим и морфемным разбором слова, выделением трудных случаев орфографии, не изучаемых в 5-6 классах (например, определение семантики приставки пре- или при-, которая на современном этапе уже входит в корень), и исключений (например, иноязычные приставки).*

*Успешность формирования орфографического умения зависит от уровня осознания языковой сущности каждой орфографической ситуации и от умения проводить языковой анализ в процессе письма: на этапах обнаружения орфограммы, языковой квалификации явления и применения правила. Задача учителя – показать, что анализ слова по составу является разновидностью смыслового анализа, в ходе которого вычлняются морфемы, а также результатом словообразовательного анализа – установления последовательности и особенностей образования того или иного слова. При изучении и повторении темы целесообразно обучать школьников работе со словарями.*

*Значимая роль в отработке орфографических навыков и формирования лингвистической компетенции отводится этимологическому анализу. Важнейшим формируемым умением является способность правильного подбора однокоренных слов.*

*Особое внимание в ходе повторения и систематизации материала по орфографии рекомендуется уделять навыкам правописания личных окончаний глаголов и суффиксов причастий. Избежать ошибок при выполнении обучающимися задания №12 ЕГЭ помогут тренировки в трансформировании инфинитива в личные формы глагола и наоборот, системная работа над формированием у обучающихся умений восстанавливать неопределенную форму производящего глагола.*

*Системный подход оправдан при организации работы по отработке навыков правописания -Н- и -НН- в различных частях речи (задание №15). Ошибки экзаменуемых при выполнении этих заданий связаны с неумением определять части речи.*

2). Большое количество речевых и грамматических ошибок в письменной и устной речи обучающихся, неумение выявить чужую ошибку в речи является свидетельством недостаточного внимания к этой проблеме со стороны учителей-предметников. Регулярные практические задания на уроках, внимание к речи самих обучающихся помогут повысить общий уровень речевой культуры выпускников.

3). Осуществлять работу по развитию пунктуационных умений с опорой на функционально-семантический подход в обучении русскому языку: пунктуационные умения предполагают и грамматико-синтаксические, и речевые операции. Обучать школьников способностям соотносить конкретный языковой материал с отвлеченной схемой,

предложенный материал со схемой и с образцом, понимать смысловые оттенки той или иной конструкции.

4). Проводить регулярные тренинги по разделам школьной программы по русскому языку (орфографические, пунктуационные и др.) на текстовом материале, предлагаемом ФГБНУ «Федеральный институт педагогических измерений» (интерактивный «Открытый банк заданий ЕГЭ»).

5). Углублять работу с содержательными аспектами текста – шире использовать стратегии и приемы смыслового чтения:

- постоянное внимание уделять умениям обнаруживать главную информацию в тексте, формулировать тему, выявлять проблематику, объяснять лексическое значение незнакомых слов исходя из контекста,
- последовательно работать над формированием аналитических умений учащихся: умением формулировать главную мысль текста, авторскую позицию, комментировать проблему, отбирать текстовый материал для примеров-иллюстраций, выстраивать пояснения к примеру-иллюстрации, устанавливать и оформлять словесно связь между примерами-иллюстрациями и т.д.

6). Учитывая, что большинство заданий ЕГЭ, предъявляемых в форме текста и микротекста, тесно связаны между собой, шире использовать на уроках русского языка в 10–11 классах задания, связанные с анализом целостного текста. Это позволит совершенствовать логическое мышление, умение видеть не только формальную, но и смысловую связь между частями текста.

7). Особое внимание рекомендуется уделять осмыслению обучающимися языковых средств достижения целостности и связности текста: ошибки при выполнении задания на средства связи предложений в тексте являются довольно частыми. Важно добиться осознания того, что неумение найти средства связи предложений в тексте влечет неумение связно построить собственное высказывание. Затруднения обусловлены неправильным определением языковых средств связи из-за смещения границ предложения с границами микротемы. Предупредить ошибки поможет знание морфологии: (разрядов местоимений, союзов, указательных слов (местоимения, наречия)); разграничение союзов и частиц.

8). Системно проводить письменные работы разных типов и уровней сложности, усилить аналитическую работу над результатами их выполнения, начиная с первых лет изучения предмета в школе.

9). Повысить внимание к устной и письменной речи обучающихся, к использованию школьниками синонимичных конструкций и форм, организовать работу по преодолению штампов и логических ошибок в речи учащихся.

10). Практиковать использование учебных задач по редактированию и корректированию текста, проводить редактирование (коллективное или индивидуальное) сочинений, используя критериальный подход к оцениванию высказывания учащихся, предложенный авторами-разработчиками ЕГЭ.

11). Формировать навыки анализа и синтеза функционально правильной речи, что требует знаний конкретных правил отбора языковых единиц, типичных для того или иного стиля и наличия определенных языковых средств (лингвистические и экстралингвистические признаки стилей, лексические особенности публицистического стилей, грамматические особенности публицистического стиля, лексические особенности научного стиля, грамматические особенности научного стиля и др.).

Ознакомить обучающихся с планом стилистического анализа текстов.

## **VI.2. Рекомендации по организации дифференцированного обучения школьников с разным уровнем предметной подготовки**

Грамотно организованный мониторинг в образовательной организации и действенная работа школьных методических объединений позволят организовать дифференцированную работу с обучающимися по подготовке к экзамену.

В процессе ГИА выявляется индивидуальный уровень усвоения выпускниками программы по предмету. Поэтому важно, чтоб система подготовки обучающихся к ЕГЭ содержала персонифицированный подход к каждому ученику. Для этого важно:

- определить уровень подготовленности и мотивации к экзамену каждого выпускника;
- объективно оценить потенциальные возможности школьника;
- выявить и зафиксировать существенные пробелы в подготовке каждого старшеклассника;
- составить план индивидуальной работы с учениками,
- разработать задания и рекомендации для самостоятельной работы;
- поддерживать ситуацию успеха и формировать позитивное отношение обучающихся к контролю.

### **Рекомендации по организации работы с обучающимися разных групп (по уровню готовности к ЕГЭ).**

Группы формируются на основе анализа выполнения тренировочных тестовых работ.

Наиболее уязвимыми являются две группы:

- 1) обучающиеся, которые претендует на получение максимальных баллов,
- 2) обучающиеся, входящие в «зону риска».

Для первой группы обучающихся актуальна работа в другом формате и с более сложными материалами, поскольку базовый уровень ими уже в основном освоен. Если учитель предлагает более сложный материал, развитие языковых, речевых и коммуникативных способностей обучающихся продолжается. Эта группа обучающихся может активно включаться в проведение коммуникативных тренингов, деловых игр,

выполнять работу консультантов, экспертов и т.п. Организовать такую деятельность помогают коммуникативно-деятельностные образовательные технологии, причем это касается всех содержательных разделов, включенных в КИМ.

Обучающиеся «группы риска», как правило, не усвоили правила орфографии и пунктуации в основной школе, имеют серьезные проблемы при выполнении других заданий. Эти школьники должны получать возможность коррекции своих образовательных результатов. Для них могут предлагаться дополнительные занятия, а в рамках обычных уроков – специально подобранные тренировочные упражнения, сопровождающиеся вспомогательными материалами. Вопрос дифференцированного обучения должен регулярно обсуждаться на школьных методических объединениях, а копилка эффективных дидактических материалов собираться всеми педагогами.

Группа обучающихся, не достигающих min границы (36 баллов) и получающих удовлетворительные результаты (до 56 баллов)

1. Апробировать метод поэтапного (дозированного) предъявления материала.
2. Разрабатывать совместно с обучающимися алгоритм решения заданий КИМ.
3. Подбирать дидактический, тренировочный материал на основе схемы: от простого – к сложному.
4. Выстраивать алгоритм деятельности по подготовке к ГИА не «по заданиям» или «частям» КИМ, а по темам и разделам школьной программы по русскому языку.
5. Применять модульный метод повторения, включая в модуль знания и умения по темам и разделам школьной программы (теоретический материал и практическая отработка), необходимые для успешного выполнения обучающимися заданий ЕГЭ.
6. Включать в содержание занятий упражнения, ориентированные на обогащение словарного запаса обучающихся, повышение орфографической и пунктуационной грамотности: списывание текста, письмо по памяти, графический орфографический и пунктуационный анализ текста, выборочные и распределительные диктанты, сжатые и подробные изложения и др.
7. Наряду с коллективными, проводить индивидуальные консультации, давать обучающимся алгоритмы, детальные инструктажи о порядке выполнения заданий, предлагать обучающимся использование карточек-консультаций (карточки может предложить учитель, а может разработать и сам обучающийся).
8. Использовать соответствующие индивидуальным образовательным потребностям обучающихся дидактические материалы: обучающие таблицы, плакаты и схемы для самоконтроля; карточки с текстами получаемой информации, сопровождаемой необходимыми разъяснениями; карточки-инструкции, в которых даются указания к выполнению заданий и др.

9. Проводить системную работу по совершенствованию грамотности чтения. Шире использовать стратегии и приемы смыслового чтения, добиваться освоения обучающимися разных видов чтения (ознакомительного, просмотрового, поискового).
10. При проведении тренировочных мероприятий использовать разные типы текстов: учебные, научно-популярные, публицистические.
11. Вовлекать обучающихся в использование справочной литературы, отрабатывать умения работать со словарями, справочниками, энциклопедической литературой.
12. Практиковать задания на создание текстов различных стилей и жанров.
13. Практиковать проведение разных видов изложений, сочинений разных жанров, развернутых аргументированных письменных и устных ответов. Это позволит формировать комплекс речевых, коммуникативных умений и навыков, проверяемых в формате ЕГЭ.
14. Усилить аналитическую работу результатов выполнения письменных работ. Включать в план работы на уроке, на консультации задания и упражнения по редактированию и коррективке текста.
15. Совместно с обучающимися разработать алгоритм работы с текстом.
16. Формировать навыки самоанализа и самоуправления в учебно-познавательной деятельности (темп работы, распределение времени, рефлексия).
17. Разработать совместно с обучающимися Дневник подготовки к ГИА, включив в него Проверяемые предметные требования к результатам обучения и Проверяемые элементы содержания, сформулированные в Универсальном кодификаторе для процедур оценки качества образования.

### VI.3. Рекомендации для реализации, обсуждения, изучения в системе научно-методического сопровождения педагогических кадров

В целях совершенствования преподавания учебного курса «Русский язык», развития профессиональных компетенций учителей, преподающих предмет, на основании анализа результатов государственной итоговой аттестации предлагается ряд рекомендаций по содержанию и организации работы методических структур региональной системы научно-методического сопровождения педагогических кадров в 2022–2023 учебном году.



#### 1. ГБУ ДПО РД «Дагестанский институт развития образования»

С целью совершенствования предметных, методических, психолого-педагогических, коммуникативных компетенций учителей русского языка рекомендуется организовать курсы повышения квалификации, модули курсов, вебинары, стажировки для педагогов, в том числе образовательных организаций, показавших аномально низкие образовательные результаты ЕГЭ по русскому языку, (по выбору слушателя; при наличии выявленных профессиональных затруднений (дефицитов):

##### 1.1. Курс повышения квалификации: «Русский язык и литература в современной школе: содержание, методика и эффективные практики»

###### МОДУЛИ КУРСА:

- «Система оценивания образовательных достижений обучающихся по русскому языку в условиях введения ФГОС основного и среднего общего образования»;
- «Технологии подготовки к единому государственному экзамену по русскому языку»;
- «Эффективные практики подготовки обучающихся к единому государственному экзамену по русскому языку», (стажировка);
- «ЕГЭ по русскому языку: методика подготовки к выполнению заданий экзаменационных работ с развёрнутым ответом».

**1.2. Курс повышения квалификации: «Формирование и оценивание читательской грамотности школьников в контексте международных исследований качества образования»**

**МОДУЛИ КУРСА:**

- «Понимание целостного смысла текста, умение интерпретировать текст»;
- «Технологии, методы, способы и пути формирования навыка смыслового чтения»;
- «Эффективные технологии развития читательской грамотности обучающихся в системе работы педагогического коллектива: День единого текста, ситуационные задачи, методики для улучшения понимания прочитанного, стратегии смыслового чтения, приемы и педагогические техники» и др.;
- «Методические вопросы подготовки выпускников 11 классов к написанию итогового сочинения».

**1.3. Курс повышения квалификации: «Развитие профессиональных компетенций учителя русского языка и литературы в контексте идей национальной системы профессионального роста педагогических работников Российской Федерации»**

**МОДУЛИ КУРСА-ПРАКТИКУМЫ:**

- «Трудные вопросы морфемики и словообразования в школьном курсе русского языка»;
- «Трудные вопросы морфологии в школьном курсе русского языка»;
- «Трудные вопросы синтаксиса в школьном курсе русского языка»;
- «Трудные вопросы пунктуации в школьном курсе русского языка»;
- «Вопросы комплексного анализа текста в школьном курсе русского языка»;
- «Технологии, обеспечивающие индивидуализацию процесса обучения на уроках русского языка».

**1.4. Вебинары/семинары:**

- «ЕГЭ по русскому языку: методика проверки заданий экзаменационных работ с развёрнутым ответом»;
- «Единый государственный экзамен по русскому языку: технологии подготовки».

**1.5. Республиканский фестиваль педагогических идей и открытых уроков «Знание не для школы, а для жизни».**

**1.6. Диагностика читательской грамотности обучающихся в 6-х, 7-х, 8-х, 10-х классах школ с аномально низкими результатами ЕГЭ по русскому языку.**

**1.7. Региональное исследование «Диагностика читательской грамотности обучающихся в 6-х 7-х, 8-х классах в аспекте метапредметных результатов образования».**

## **2. Муниципальные методические службы, районные методические объединения учителей русского языка и литературы**

Целесообразно осуществлять работу с педагогами на инвариантном уровне и персонафицировано.

Использовать разнообразные формы организации деятельности учителей в процессе обучения: семинары, педагогические чтения, мастер-классы, методические недели, открытые уроки, педагогические мастерские, педагогические дискуссии, практикумы, проблемно-ситуационные и ролевые игры, тренинги, ярмарки и фестивали методических идей.

Предусмотреть в планах работы муниципальных методических служб, районных методических объединений учителей русского языка и литературы (РМО) меры адресной помощи учителям русского языка по устранению выявленных индивидуальных профессиональных (предметных и методических) затруднений, в том числе через реализацию программ Индивидуального образовательного маршрута педагога.

### **2.1. семинары по детальному анализу результатов ЕГЭ (примерная тематика):**

- «Перспективная модель КИМ ЕГЭ по русскому языку: изменения-2023»;
- «Действующие программы и УМК по русскому языку и их роль в повышении качества предметной подготовки обучающихся»;
- «Пути совершенствования орфографической подготовки обучающихся»;
- «Формирование орфографического самоконтроля как комплексного орфографического умения»;
- «Трудные случаи пунктуации и методика работы над ними»;
- «Текстоведческий и речеведческий анализ на уроке русского языка»;
- «Совершенствование умений обучающихся в создании письменного рассуждения по предложенному для анализа тексту на уроках русского языка» (с серией открытых уроков);
- «Коммуникативно-диалоговые технологии на уроках русского языка как средство повышения качества предметной подготовки обучающихся»;
- «Методика дифференцированного обучения русскому языку»;
- «Методика организации учебной деятельности по русскому языку со слабо успевающими обучающимися».

### **2.2. распространение эффективного опыта учителей, обучающиеся которых демонстрируют стабильно высокие результаты ЕГЭ по русскому языку;**

### **2.3. сетевое взаимодействие образовательных организаций районов при подготовке обучающихся к ЕГЭ по русскому языку (в том числе на уровне Межмуниципальных методических округов);**

### **2.4. привлечение экспертов РПК по русскому языку с целью проведения мастер-классов, тренингов, чтения лекций и консультаций для учителей, руководителей школьных методических объединений по темам (примерный перечень тем):**

- «Коммуникативно-деятельностный подход в обучении старшекласников русскому языку»;
- «Текстоориентированный подход в обучении старшекласников русскому языку»;
- «Технологии подготовки к единому государственному экзамену по русскому языку»;
- «Орфографический, грамматический, морфологический, синтаксический, пунктуационный тренинги на уроках русского языка»;
- «Использование метода свернутых информационных структур при организации работы обучающихся по повторению курса русского языка»;
- «Технологии блочно-модульного обучения как средство интенсификации процесса обучения русскому языку на уровне среднего общего образования»;
- «Использование возможностей цифровой образовательной среды при организации работы обучающихся по повторению курса русского языка»;
- «Сформированность метапредметных компетенций как условие успешности экзаменационного результата по русскому языку».

**2.5.** Формирование мобильных групп учителей-предметников, имеющих позитивный опыт подготовки обучающихся к ГИА, для оказания адресной помощи образовательным организациям с низкими результатами.

**2.6.** Усиление работы с методическими службами образовательных организаций: помощь в планировании, проведение выездных семинаров, вебинаров, реализация индивидуальных образовательных маршрутов педагогов.

**2.7.** Проведение публичной защиты методической работы по повышению качества образования в образовательной организации, открытых смотров методической работы.

### **3. Методические службы образовательных организаций**

**3.1.** Анализ результатов ЕГЭ по русскому языку на заседании научно-методического совета образовательной организации.

**3.2.** Принятие системы мер по включению всего педагогического коллектива в развитие навыков читательской грамотности: приказ, создание проектной (проблемной) группы по формированию навыков смыслового чтения на всех учебных предметах, методические рекомендации.

**3.3.** Принятие локального акта образовательной организации об участии обучающихся в тренировочных мероприятиях на РЭШ.

**3.4.** Анализ результатов ЕГЭ на заседании методического объединения учителей русского языка и литературы:

- Выявление типичных ошибок и пробелов в знаниях обучающихся.
- Разработка плана организационно-методических мероприятий по выявлению проблем в профессиональной подготовке учителей русского языка и литературы.

- Введение наставничества в моделях «учитель-учитель» и «учитель-ученик».
- Разработка индивидуальных образовательных маршрутов повышения квалификационного уровня учителей, чьи обучающиеся показали низкие результаты выполнения ЕГЭ.
- Проведение тренировочных мероприятий с обучающимися 8-11 классов по модели КИМ ЕГЭ, каникулярных тренингов.
- Формирование «группы риска» из числа обучающихся, не справившихся с работой либо показавших низкие результаты.
- Разработка программы работы с обучающимися «группы риска».
- Направление педагогов на курсы повышения квалификации в ДИРО, семинары, организуемые муниципальной методической службой, районным методическим объединением учителей русского языка.
- Вовлечение учителей, показывающих высокие результаты подготовки обучающихся к ЕГЭ, и учителей, имеющих низкий результат, в методическую работу образовательной организации.
- Проведение поэлементного анализа выполнения обучающимися 5-11 классов ВПР по русскому языку, принятие оперативных организационно-методических мер.
- Использование методических рекомендаций ФИПИ обучающимися для самостоятельной подготовки к ЕГЭ <https://fipi.ru/metodicheskaya-kopilka/metod-rekomendatsii-po-samostoyatelnoy-podgotovke-k-ege>, в том числе методических рекомендаций для учителей по преподаванию учебных предметов в образовательных организациях с высокой долей обучающихся с рисками учебной неуспешности <https://fipi.ru/metodicheskaya-kopilka/metod-rekomendatsii-dlya-slabykh-shkol>.

## Приложение №1

**РЕКОМЕНДАЦИИ****Ассоциации учителей русского языка и литературы Министерства образования и науки Республики Дагестан (руководитель Пашаева Т.С.)  
по совершенствованию методики преподавания учебного предмета  
«Русский язык»**

Анализ результатов ЕГЭ по русскому языку способствует систематизации и интенсификации образовательного процесса, предусматривающего комплексную подготовку к ГИА, и позволяет дать определенные рекомендации для системы образования в регионе.

С целью совершенствования организации и методики преподавания предмета в регионе руководителям и педагогам образовательных организаций всех типов предлагаются следующие рекомендации.

1. По возможности увеличить количество часов русского языка в 10-11 классах до 2 в неделю, а в рабочую программу по предмету в 10-11 классах включить тематическую подготовку к заданиям ЕГЭ за счет дополнительного урока каждую неделю. В данном случае учитель также использует ресурсы учебного предмета «Русский родной язык», программа которого в частности позволяет повторить темы по культуре речи и речеведению.

2. На этапе подготовки к ЕГЭ в 10-11 классе последовательно систематизировать и углублять знания основных разделов языкознания. Для повышения орфографической грамотности следует уделять больше внимания морфемному и словообразовательному анализу, вопросам морфологии и лексики, чтобы сделать подход к обучению активным и осознанным. Больше внимания также необходимо уделять структурно-семантическим особенностям простых и сложных предложений, используя практико-ориентированный подход к обучению. Важно повышать уровень пунктуационной грамотности, добиваясь осознанного подхода обучающихся к постановке знаков препинания, формируя представления об их функциях в письменной речи.

3. Максимально полно использовать ресурсы официального сайта Федерального института педагогических измерений ([www.fipi.ru](http://www.fipi.ru)), что позволит оперативно знакомиться с нормативными документами и методическими материалами (демонстрационным вариантом КИМов для проведения ГИА в текущем году, кодификатором элементов содержания и требований к уровню подготовки обучающихся, спецификацией КИМов для проведения ОГЭ и ЕГЭ). Кроме того, на сайте можно найти Методические материалы для предметных комиссий субъектов Российской Федерации по проверке выполнения заданий с развернутым ответом экзаменационных работ ЕГЭ 2022 года, которые содержат разбор критериев оценивания, примеры проверки выполнения заданий с развернутым ответом, анализ типичных ошибок выпускников, памятки для экспертов, исходные тексты для работы. Ежегодно на сайте ФИПИ публикуются методические рекомендации для учителей, подготовленные на основе анализа типичных ошибок участников ЕГЭ прошлого года, в которых последовательно анализируются трудности выполнения выпускниками всех заданий тестовой части ЕГЭ. Важную роль для подготовки к экзаменам играет размещенный на сайте ФИПИ открытый банк заданий ЕГЭ. В данном банке содержатся задания тестового характера по представленным в КИМах разделам современного русского языка, задания, направленные на

информационную переработку текстов различных стилей и жанров, а также тексты для письменных заданий ОГЭ по русскому языку.

По соответствующей вкладке выпускники текущего учебного года имеют возможность найти варианты ЕГЭ 2022 года. Безусловно, решение и анализ данных вариантов позволит обучающимся оценить, как уровень сложности заданий, так и уровень своей подготовки к экзаменам.

Большую помощь выпускникам окажут специальные видеоконсультации разработчиков контрольно-измерительных материалов, которые можно найти во вкладке «Навигатор самостоятельной подготовки к ЕГЭ». В 2022 году по данной вкладке выложены систематизированные по разделам обширные рекомендации для обучающихся. В материалах по подготовке к ЕГЭ анализируются умения, которыми должны обладать выпускники по каждой теме (фонетика, грамматика и пр.), разбираются типичные ошибки, представлены орфоэпический словник и словарь паронимов, знание которых необходимо для выполнения определенных заданий тестовой части.

Материалы ФИПИ, оперативно реагирующего на образовательные запросы в текущей учебной ситуации, рекомендованы к обязательному изучению учителями и обучающимися, так как могут оказать действенную помощь в подготовке, будут способствовать решению вопросов, возникающих в изменившихся условиях обучения, содействовать снятию излишнего напряжения и страха перед экзаменами в нетипичных для школьников условиях.

4. Подготовку обучающихся к ЕГЭ рекомендуется осуществлять с использованием цифровых образовательных ресурсов из числа рекомендованных Министерством просвещения РФ: Решу ЕГЭ, Я-класс, Учи. ру и др. К сожалению, чаще всего педагоги ограничиваются ресурсами сайта Решу ЕГЭ, на котором ежемесячно размещаются варианты ЕГЭ, придуманные разработчиками сайта. Важно понимать, что данные варианты облегченные и никогда не будут использоваться в настоящих контрольно-измерительных материалах, которые будут предложены участникам ЕГЭ. Количество прорешенных на этапе подготовки вариантов, взятых с сайтов или из учебных пособий, не может быть прямо пропорционально баллам, которые выпускник получит на реальном экзамене, о чем часто учителя не задумываются. Во многих образовательных организациях региона подготовка к ЕГЭ ограничивается выполнением как можно большего количества примерных вариантов. Между тем следует максимально задействовать ресурсы современной системы образования, понимать, что только активная самостоятельная познавательная и разнообразная деятельность обучающихся может выступать залогом успеха на ЕГЭ.

5. Наиболее сложными для участников ЕГЭ в 2022 году оказались следующие задания тестовой части: задание 1, задание 10, задание 12, задание 16, задание 21, задание 23 и задание 25. Предлагаем конкретные методики обучения школьников выполнению данных заданий.

Задание 1 предполагает проведение стилистического анализа текста. В данном случае проверяется умение анализировать разговорную речь; научный, публицистический, официально-деловой стили; язык художественной литературы. Для успешного выполнения задания обучающиеся должны владеть следующими речеведческими умениями: формулировать основную мысль текста, выявлять коммуникативные задачи автора текста, определять смысловые отношения между предложениями абзаца (пояснительные, причинно-следственные, противительные, соединительные и т.п.). Кроме того, знать следующие

понятия: текст, основные признаки текста, тема, главная мысль, позиция автора, аргументы, связность текста, цельность текста, композиция текста, средства связи предложений в тексте, язык художественной литературы, разговорная речь; публицистический, научный, официально-деловой стили речи; функционально-смысловые типы речи: описание, повествование, рассуждение. На уроках русского языка необходимо в системе отрабатывать задания на различение разговорной речи, научного, публицистического, официально-делового стили, языка художественной литературы; определение темы, основной мысли текста, функционально-смыслового типа и стиля речи; анализ структуры и языковых особенностей текста; опознавание языковых единиц в тексте, проведение различных видов их анализа; адекватное понимание информации письменного сообщения (цели, основной и дополнительной темы, явной и скрытой информации); чтение текстов разных стилей и жанров, владение разными видами чтения (изучающим, ознакомительным, просмотровым); осуществление выбора и организации языковых средств в соответствии с темой, целями, сферой и ситуацией общения; проведение лингвистического анализа текстов различных функциональных разновидностей языка.

Невысокий процент выполнения задания 10 (правописание приставок) связан с неумением обучающихся различать звонкие и глухие согласные, проводить орфографический анализ слова, правильно членить слово на морфемы для последующей квалификации орфографического написания.

При подготовке к выполнению данного задания следует обратить внимание на задания, связанные с фонетическим и морфемным разбором слова, выделением трудных случаев орфографии, не изучаемых в 5-6 классах (например, определение семантики приставки пре- или при-, которая на современном этапе уже входит в корень), и исключений (например, иноязычные приставки).

Задание 12 проверяет у выпускников орфографическое умение выбора верного написания личных окончаний глаголов и суффиксов причастий. От участника требуется указать варианты ответов, в которых в обоих словах одного ряда пропущена одна и та же буква.

При объяснении причин затруднений школьников при выборе условий орфограмм в окончаниях глаголов и суффиксах причастий следует вести речь о том, что для верного ответа выпускнику необходимо выстроить логическую цепочку объяснения в каждом конкретном случае с учетом всех возможных исключений из правил, которых в данной орфографической теме много. При этом именно исключения чаще всего используются разработчиками при составлении заданий. В случае с данной орфограммой существует много факторов, влияющих на выбор правильного ответа (определение спряжения глагола, вида и залога причастий, способы образования прилагательных и пр.), что требует умения анализировать представленные языковые факты одновременно на всех уровнях языка: фонетическом, лексическом, морфологическом, морфемном, словообразовательном и даже синтаксическом. Недостаточная сформированность предметных умений и, главным образом, метапредметных (таких, как синтез, обобщение, классификация и пр.) не позволяют грамотно проанализировать ряды слов, выпускники при выполнении задания предпочитают ориентироваться на «языковое чутье», которое у большинства недостаточно развито и не может быть обоснованием выбора в случаях многочисленных исключений. Для повышения

уровня выполнения экзаменуемыми данного задания рекомендуется последовательно совершенствовать навыки орфографического анализа (тем более что на данный момент задание такого типа включено в ОГЭ по русскому языку), а также в ходе обучения школьников предмету в регионе уделять повышенное внимание изучению сложные случаев определения спряжения глагола. Речь идет об исключениях типа терпеть, видеть, ненавидеть и пр., а также о разноспрягаемых глаголах, определение спряжения которых не требуется в связи с ударным личным окончанием. Рекомендуется обучить школьников поступательному последовательному алгоритму определения написания суффикса причастий. К сожалению, в современном школьном преподавании русского языка превалирует обоснование причастия как самостоятельной части речи, что не соответствует происхождению и историческому развитию причастия, а также делает правила его правописания формальными. К сожалению, при изучении правила правописания суффиксов причастий обучающимся часто предлагают выучить их наизусть, не отрабатывая на практике условия выбора суффиксов.

При определении формообразующего суффикса причастия нужно исходить из производящей основы глагола того или иного спряжения, а также понимать, действительное или страдательное причастие. Но даже этого будет недостаточно для алгоритма действий. Самым большим упущением учителей русского языка является отсутствие практической работы с двумя основами глагола. Этот материал в школе совсем не изучается, так как в основной школе представляется трудным и неважным. Между тем глагол имеет самую большую парадигму форм, для правильного написания которых нужно четко понимать, от какой основы (настоящего времени или инфинитива) образуется нужная форма глагола, в контексте задания 12 такой формой выступают действительные и страдательные причастия настоящего и прошедшего времени. Только при соблюдении совокупности описанных условий может быть действенным механизм определения верного выбора гласной в суффиксе причастия.

Задание 16 (постановка запятых в сложносочиненном и простом предложении с однородными членами) предполагает комплексный анализ предложения. От участника требуется расставить знаки препинания, указать цифру(-ы), на месте которой(-ых) в предложении должна(-ы) стоять запятая(-ые). Трудности, возникающие у школьников при выполнении данного задания можно объяснить тем фактом, что в содержании задания аккумулируются все синтаксические особенности данных предложений. Чтобы успешно выполнить задание, нужно последовательно проанализировать структуру предложения. Здесь экзаменуемым могут встретиться и простые осложнённые предложения, и сложносочиненные предложения, таким образом, задание имеет комплексный характер.

Задание 21 представляет собой пунктуационный анализ текста. Участникам необходимо найти предложения, в которых пунктуационный знак (тире, двоеточие или запятая) ставится в соответствии с одним и тем же правилом пунктуации. Задание включает весь объем пунктуационных правил школьной программы. Важным фактором повышения качества выполнения задания 21 выступает появление задания, связанного с пунктуационным анализом, в ОГЭ по русскому языку, так как пунктуационному анализу текста нужно учить постоянно, на каждом уроке, оно требует не только знания правил пунктуации, но и аналитических навыков, умений выделять, сравнивать, систематизировать.

Задание 23 нацелено на определение функционально-смысловых типов речи в тексте. От участников требуется определить, какие из перечисленных утверждений по поводу типологической характеристики текста являются верными. Данное задание традиционно представляет трудности для старшеклассников. Причина сложности определения элементов функциональных стилей заключается в том, что в процессе изучения типов речи в школе обучающиеся имеют дело, как правило, с адаптированными текстами, пишут сочинения так называемых школьных жанров, в которых требуется выдерживать структуру того или иного типа речи (рассуждение, описание, повествование). Между тем в реальных текстах оказывается сложно выделить только один тип речи, в них содержатся элементы разных типов с преобладанием одного. Стоит отметить, что современные школьники, которые сдают в 9 классе итоговое собеседование, потенциально более готовы к выполнению данного задания, так как в процессе речевой практики на собеседовании они составляют тексты смешанного типа при выполнении задания 3, а значит, анализируют такие тексты на этапе подготовки к собеседованию.

Задание 25 предполагает определение средств связи предложений в тексте. Участникам предлагается найти среди обозначенных предложений текста такое(-ие), которое(-ые) связано(-ы) с предыдущим с помощью определенных средств связи (союза, местоимений, форм слова, синонимов и т.д.). Для анализа могут быть предложены средства связи различных уровней языка: словообразовательные, лексические, грамматические. Следует отметить, что в тематическом отношении задание 25 тесно связано с заданием 2, с которым выпускники справились не очень успешно.

6. В целом выполнение заданий по работе с текстом представляет трудности для обучающихся и требует повышенного внимания со стороны педагогов. В обучении русскому языку необходимо увеличить коммуникативную и практическую направленности в преподавании русского языка. Педагогам всех учебных предметов необходимо организовывать на уроках работу с текстом, учить извлекать информацию, ранжировать ее по степени важности. На каждом уроке русского языка в соответствии с современными требованиями предусматривается текстоведческий анализа. Формирование текстовой компетенции обучающихся, изучение специфических тем речеведения (стили речи, типы речи, тема и проблема текста, выразительные средства, средства связи предложений) должны стать важнейшими вопросами для повторения при подготовке к ЕГЭ.

При работе с текстом педагогам можно рекомендовать учитывать принцип преемственности при обучении школьников основам смыслового чтения. Такие умения, как использовать основные виды чтения (ознакомительно-изучающее, ознакомительно-реферативное и др.) в зависимости от коммуникативной задачи, извлекать необходимую информацию из различных источников (учебно-научных текстов, справочной литературы, средств массовой информации), являются метапредметными, то есть формируются в условиях единой образовательной среды в организации. Специфические предметные умения при работе с текстом (анализ языковых явлений и единиц речи) могут быть развиты только при наличии оптимального уровня сформированности вышеозначенных познавательных умений. Задачей педагогов образовательных организаций является комплексная работа с текстами на уроках различного предметного содержания, что позволит обеспечить высокий уровень выполнения текстовых заданий в ЕГЭ не только по русскому языку, но и по всем другим предметам,

поскольку в каждом из них предусмотрен анализ текстового материала (текст общественной тематики, лирического стихотворения, текст задачи и пр.).

7. Для преодоления разрыва подготовки между классами базового и углубленного изучения русского языка учитель должен быть ориентирован на требования к уровню образования выпускника на протяжении всего периода основной школы, в том числе – на работу по формированию предметных умений школьника. Следует отметить, что в ЕГЭ по русскому языку проверке подлежат только умения базового характера, например, нет заданий на вариативность норм, нет заданий на анализ языковых фактов в историческом развитии. Однако большой объем проверяемых умений, который с каждым годом продолжает расширяться, требует пристального внимания со стороны педагога. Необходимо более тщательно отнестись к работе с критериями оценивания каждого из заданий, с кодификатором и спецификацией в ходе учебного года, анализировать с обучающимися особенности оценивания заданий развернутых ответов.

8. При работе с группой обучающихся, имеющих хорошие учебные возможности, достаточный уровень знаний (от 81 балла и выше), главное внимание необходимо уделять развитию их познавательной активности, воспитанию самостоятельности и уверенности в своих интеллектуальных возможностях. Как правило, выпускники данной группы хорошо успевают не только по русскому языку, но и по другим учебным предметам. Так как русский язык выполняет надпредметную функцию в образовательном процессе, на нем происходит изучение всех предметов в школе, уровень владения русским языком определяет эффективность освоения разнообразного учебного материала. Необходимо создавать условия для организации самостоятельной деятельности обучающихся из этой группы, стимулировать их интерес к изучению предмета, развивать языковое чутье, которое, как правило, у них присутствует. Роль учителя должна заключаться в сопровождении познавательной деятельности этих обучающихся.

При работе с представителями второй группы (от 61 до 80 баллов) необходимо включать в уроки систематические тренинги по отработке орфограмм и пунктограмм, вызывающих наибольшие затруднения у обучающихся, а также работу по развитию речи, анализ грамматических и речевых ошибок, их учить нужно рецензировать чужие сочинения, учить проверять их с точки зрения критериальной базы и корректировать собственные творческие работы. Особое внимание педагогу нужно уделить отработке умений речеведческого анализа текста, так как задания блока «Речеведение. Текст» представляют для них определенные трудности. Если применение правил орфографии и пунктуации заключается в использовании алгоритма, который обучающиеся данной группы, обладающие познавательной мотивацией, готовы выучить, то задания по речеведению не стандартизированы. Их выполнение требует творческого подхода, осознанного применения знаний по разделу, вдумчивого и внимательного чтения текста и задания к нему. Навыки смыслового чтения недостаточно сформированы у обучающихся данной группы, поэтому возникает острая необходимость в развитии их читательской грамотности.

Третью группу представляют обучающиеся с пониженной успеваемостью в результате их низких способностей или пониженной мотивации. Необходимо уделять особое внимание этим обучающимся, помогать им усваивать материал, для формирования орфографической и пунктуационной зоркости можно порекомендовать прием «списывание с грамотного текста»,

учить писать сочинение на образцах, формировать умение работать с инструкциями-алгоритмами. Необходимо работать со словом, так как словарный запас у таких школьников беден. Можно порекомендовать и в старших классах ведение читательских дневников (чтение и дневниковые записи способствуют развитию речи).

Работа с обучающимися, которые оказались в группе не преодолевших минимальный балл, представляет для учителя наибольшую трудность. Необходимы постоянные упражнения на построение связных высказываний, на составление собственного связного текста. Нужно применять образцы сочинений, клише, опорные слова. Необходимо многочисленное повторение правил и доведение умения применять трудные правила до автоматизма. Работа с этой группой требует большого терпения, так как продвижения и успехи этих детей чрезвычайно медленны. У слабоуспевающих учащихся значительно хуже развиты навыки выделения главного, самостоятельность мышления, навыки самоконтроля, ниже темп чтения и письма, часто проявляется отрицательное отношение к учению, нередко отсутствует сознательная дисциплина. Обучающимися нужно управлять, поддерживать их внимание при объяснении нового материала, замедлять темп объяснения в трудных местах, поощрять вопросы с их стороны при затруднении в усвоении.

С учетом выявленных затруднений выпускников для обсуждения на методических объединениях учителей русского языка и литературы всех уровней могут быть предложены следующие темы: «Функционально-смысловые типы речи. Стилистический анализ текста», «Обучение правописанию приставок», «Алгоритм выбора гласной в суффиксах причастий и окончаниях глаголов: две основы глагола, тип спряжения глагола, морфологические признаки причастия», «Комплексный анализ сложносочиненного и простого предложения с однородными членами», «Приемы обучения пунктуационному анализу текста», «Комплексный анализ предложения с разными видами связи: определение грамматических основ, особенности расстановки запятых на стыке знаков препинания», «Формирование коммуникативно-речевых умений обучающихся в ходе анализа и использования в речевой практике текстов смешанных типов речи», «Осуществление преемственности между основной и средней школой с позиций подготовки к ЕГЭ по русскому языку», «Способы и средства цепной и параллельной связи в тексте: с чем связаны трудности задания 25?».

Ежегодно ИРО Республике Дагестан проводит повышение квалификации педагогов по различным программам профессиональной подготовки, ряд которых связан с подготовкой школьников к ГИА-11.

В условиях недостаточного уровня сформированности умений обучающихся по работе с текстом большую помощь учителям-предметникам могут оказать курсы повышения квалификации по программе «Слово и текст: актуальные проблемы школьной филологии в контексте ФГОС», в рамках которых рассматриваются специфика развития текстовой компетенции, принципы реализации текстоцентрического подхода в обучении русскому языку, особенности реализации приемов стратегий смыслового чтения, задачи и способы формирования читательской грамотности, методика речеведческого анализа текста.